

**한국교육고용패널Ⅱ 2차년도(2017) 조사
사용자 지침서(User Guide)**

한국직업능력개발원

목 차

제 1 장 조사 개요 1

- 1. 조사 필요성 및 목적 1
- 2. 조사대상 2

제 2 장 표본설계와 가중치 4

- 1. 표본설계 4
 - 1) 모집단 4
 - 2) 조사 모집단 4
 - 3) 표본추출방법 5
 - ① 학교(1차 조사구) 추출과정 5
 - ② 학급(2차 조사구) 추출과정 8
 - ③ 학생(3차 조사구) 추출과정 8
- 2. 가중치 부여 방법 8
 - 1) 가중치 개요 8
 - 2) 가중치 계산 과정 개요 8
 - ① 1단계 : 불균등 추출 확률(unequal selection probability) 보정 8
 - ② 2단계 : 무응답(non-response) 보정 9
 - ③ 3단계 : 사후층화(post-stratification) 9
 - ④ 전체 가중치 9
 - 3) 1차년도 학생 가중치 10
 - ① 학생의 추출확률 : 불균등 추출확률(unequal selection probability) 보정 · 10
 - ② 학생의 응답률 : 무응답(non-response) 보정 11
 - ③ 학생의 가중표본크기 합 : 사후층화(post-stratification) 12
 - ④ 학생의 전체 가중치 13
 - 4) 1차년도 학교 가중치 13
 - ① 학교의 추출확률 : 불균등 추출확률(unequal selection probability) 보정 · 13
 - ② 학교의 응답률 : 무응답(non-response) 보정 14
 - ③ 학교의 가중표본크기 합 : 사후층화(post-stratification) 14

④ 학생의 전체 가중치	16
5) 2차년도 가중치	16
① 무응답(non-response) 보정	16
② 사후층화(post-stratification) 보정	17
③ 전체 가중치	19

제 3 장 설문 구성 20

1. 1차년도(2016) 설문지	20
1) 학생 설문지	20
2) 학교(교무담당) 및 담임교사 설문지	21
3) 가구 설문지	22
2. 2차년도(2017) 설문지	23
3. 2차년도(2017) 설문지 변경 내역	26

제 4 장 조사방법 및 과정 39

1. 1차년도 조사 방법 및 과정	39
1) 조사 방법	39
2) 조사 과정	39
2. 2차년도 조사 방법 및 과정	39
1) 조사 방법	39
2) 조사 과정	50

제 5 장 조사결과 51

1. 1차년도 조사 결과	51
2. 2차년도 조사 결과	52

제 6 장 데이터 설명 53

1. 1차년도 데이터 설명	53
1) 데이터 구성	53
2) 아이디(ID) 구조	53
3) 결측치	54
4) 변수의 유형	54
① 설문변수	54
② 가공변수	54
③ 추가 제공변수	54
5) 학생 데이터	55
① 자료 유형	55
② 1차년도 가공변수: 주관식으로 기입된 응답을 코드화 한 자료	55
③ 가중치	55
④ 담임교사의 평가	55
⑤ 미제공변수	55
6) 학교(교무담당) 데이터 및 담임교사 데이터	55
① 자료 유형	55
② 가공변수: 주관식으로 기입된 응답을 코드화 한 자료	56
③ 가중치	56
④ 미제공변수	56
7) 가구 데이터	56
① 자료 유형	56
② 가구변수	56
2. 2차년도 학생 데이터 설명	57
1) 자료 유형	57
2) 2차년도 가공변수: 주관식으로 기입된 응답을 코드화 한 자료	57
3) 가중치	58
4) 미제공변수	58

표 목 차

<표 II-1> 조사 모집단 현황: 학교 수	4
<표 II-2> 모집단 현황 : 고등학교 학교 수 및 2학년 학생 수	5
<표 II-3> 표본학교 수 및 학생 수(일반계 고등학교)	5
<표 II-4> 표본학교 수 및 학생 수(특성화 고등학교)	6
<표 II-5> 표본학교 수 및 학생 수(외국어 고등학교)	6
<표 II-6> 표본학교 수 및 학생 수(과학 고등학교)	6
<표 II-7> 표본학교 수 및 학생 수(예술 고등학교)	7
<표 II-8> 표본학교 수 및 학생 수(체육 고등학교)	7
<표 II-9> 표본학교 수 및 학생 수(마이스터 고등학교)	8
<표 III-1> 1차년도 학생 설문 내용	20
<표 III-2> 1차년도 학교(교무담당) 설문 내용	21
<표 III-3> 1차년도 담임교사 설문 내용	22
<표 III-4> 1차년도 가구 설문 내용	22
<표 III-5> 2차년도 학생 설문 내용	23
<표 III-6> 한국교육고용패널조사II(KEEPII) 2차년도(2017) 설문지 구성과 출처	26
<표 III-7> 설문지 수정 내역-2016년(한국교육고용패널II 1차년도) 설문지와의 비교	26
<표 III-8> 설문지 수정 내역-2015년(한국교육고용패널 I 12차년도) 설문지와의 비교	30
<표 IV-1> 2차년도(2017) 설문 문항별 조사 지침	40
<표 V-1> 1차년도 조사대상 표본 수 및 조사 성공률	51
<표 V-2> 학교유형별 조사 결과	51
<표 V-3> 학교유형별 2차년도(2017) 조사 결과	52
<표 V-4> 지역별 2차년도(2017) 조사 결과	52
<표 VI-1> 아이디 구조	54
<표 VI-2> 결측치 유형	54
<표 VI-3> 2차년도 가공변수 리스트	57

그 림 목 차

[그림 VI-1] 데이터 구성	60
------------------------	----

부 록

<부록 1> 학교알리미 데이터 제공 항목	59
------------------------------	----

제 1 장 조사 개요

1. 조사 필요성 및 목적

- 학교에서 노동시장으로의 이행에 대한 조사를 바탕으로 성공적인 노동시장 안착 요인을 분석하고, 이를 기반으로 청년취업, 능력중심사회 구현 등 관련된 현안에 대한 실증적인 분석자료 제공이 필요함.
 - 이전 정부 및 현 정부의 핵심정책인 ‘산학일체형특성화고등학교(한국형도제학교)’, ‘일학습병행제’, ‘국가직무능력표준(NCS)’ 등의 성과 분석을 통해 국가 차원의 효과적 자원 분배 지원이 필요함.
 - 능력중심사회 구축과 관련된 중등교육 및 고등교육의 사업 성과 분석을 통해 교육에서 노동시장으로의 이행에 대한 정책 평가 및 개선이 요구됨.
- 성공적인 중·고등교육과 상관된 요인 및 성과를 파악하고, 청년고용 등의 정책을 수립하기 위해서는 실수요자(학생)들의 교육에서 노동시장으로의 이행 과정에 대한 객관적인 기초자료를 중·장기적 기초(패널)자료로 구축하는 것이 반드시 필요함.
 - 경제·사회 환경의 변화 및 제반 교육정책 변화의 효과를 파악하기 위해서는 이러한 기초조사를 한 차례의 코호트 조사로 끝내는 게 아니라, 10여 년 단위로 몇 차례 반복하는 것이 필수적임.
 - 대표적인 선진 사례로서, 미국의 패널조사인 NLS-72, HS & B:80, NELS:88, ELS:2002는 각각 1970년대, 1980년대, 1990년대, 그리고 2000년대 고등학생들의 교육 경험, 교육성취도 측정과 졸업 이후의 성과 요인 등을 13~14년여에 걸쳐 조사와 측정을 지속적으로 수행하고 있음.
- 2004~2015년까지 조사된 한국교육고용패널은 2000년대 초반 중·고등학생들의 교육 경험과 교육-노동시장으로의 이행 과정에 대한 조사로서 마이스터고등학교 정책, 선취업-후진학 정책, 산학일체형특성화고 정책 등 능력중심사회 구축을 위한 다양한 정책이 수행되기 이전 세대의 조사이며, 이러한 정책의 성과를 파악하기 위해 2010년대 중·고등학생에 대한 조사가 새롭게 이루어져야 할 필요성이 대두됨.
 - 한국교육고용패널이 2015년 12차 본조사를 끝으로 종료됨에 따라, 세대별로 교육에서 노동시장으로의 이행 과정에 대한 연구와 능력중심사회 관련 정책의 성과를 파악하기 위해서는 이전 코호트와의 비교가 필수적임.
 - 2011년 이후부터는 한국교육고용패널과의 비교 및 연계를 위해 종료 연도 이전에 신규 코호트를 일정 연도 중복되도록 조사할 것을 제안해 왔음.
- 마이스터고 졸업생의 성과를 체계적으로 분석하기 위해서는, 마이스터고 졸업생의 노동시장 이행경로뿐만 아니라 비교 집단으로서 특성화고 졸업생 및 일반계고등학교 졸업생의 노동시장 이행과 비교 분석이 필요함.

- 2013~2015년의 마이스터고 추적 조사는 실험 집단만을 대상으로 진행한 조사로, 학교교육 요인 또는 정책 변수의 효과를 실증적으로 입증할 수 없다는 한계가 있음.
- 따라서 마이스터고 졸업생과 비교 집단의 노동시장 이행 실태를 장기적으로 추적하는 조사가 이루어져야 마이스터고 정책의 체계적인 성과 분석 및 향후 제도 개선을 통한 기반 확충이 가능함.
- 패널데이터의 장점으로는 추정의 효율성(efficiency) 향상, 설명변수간의 공선성(collinearity) 발생 가능성 축소, 추정량의 편의(bias) 감소, 정책의 효과를 동태적으로 분석 가능, 상태간의 변이과정(transition between states) 이해 가능, 특정기간효과(period specific effect)나 특정연령효과(age specific effect) 및 동시태생효과(cohort effect)에 대한 분석 가능 등을 들 수 있음.
- 이에 한국교육고용패널Ⅱ(KEEPⅡ : Korean Education & Employment Panel) 조사(이하 KEEPⅡ)를 통해 청년층의 교육관련 정보를 충분히 생성하면서 교육과 노동시장간의 관계를 보다 밀도 있게 분석할 수 있도록 하고, 동시에 장기적으로 지속가능하며 대표성을 갖는 패널데이터를 구축하고자 함.

2. 조사대상

- 1차년도(2016) 조사 대상은 1) 국내 고등학교에 재학 중인 고 2 학생, 2) 학생의 보호자(학부모), 3) 학생의 담임교사, 4) 조사 참여 학교의 교감 또는 교무담당교사임.
- 중학교 3학년은 직업 세계로 진출하는 기간이 길 뿐만 아니라, 중학교 졸업 후 특목고와 특성화고에 진학 학생 비율이 낮아 일정 수준의 표본 규모를 담보하기 어려움. 또한 과학고등학교는 고 2 때 학생들이 조기 졸업하는 경우가 많아 고등학교 3학년 부터 첫 조사를 실시하기에는 무리가 있음. 이와 같은 한계를 고려하여 조사 대상을 고등학교 2학년으로 결정함.
- 고등학교 유형이 다양해짐에 따라, 유형별 학교 및 전공 효과를 신뢰성 있게 분석하기 위해 10,000명 이상의 충분한 표본 수가 필요함.
- 1차년도(2016)에는 학생을 둘러싸고 있는 가정 환경과 학교 환경, 담임교사의 특징 등에 대한 자료를 수집하기 위해 학생 설문과는 별도로 가정 설문(조사 학생의 보호자), 학교 설문(조사 학교의 교감 또는 교무담당교사), 담임교사 설문(조사 학생의 담임교사)을 실시하며, 2차년도(2017)부터는 특별한 사유가 없는 한 학생만을 대상으로 조사를 실시할 예정임.
- 한국교육고용패널Ⅱ 2차년도(2017) 설문지 조사 대상은 1차년도(2016)의 학생 응답자임. 1차년도(2016)에 조사를 진행한 학생들의 가구조사와 학교조사, 담임조사는 실시

하지 않음.

- 2차년도(2017) 조사의 주된 시기는 2017년으로(고등학교 생활 등 일부 문항에서는 2016년도 하반기 포함), 2차년도(2017) 조사에서 1차년도(2016) 학생조사대상자들의 상황은 대부분 고등학교 3학년 학생임.
- 이 밖에 일부 학생은 과학고등학교 조기졸업 후 대학에 입학한 경우와 고등학교를 중퇴한 경우가 있을 것으로 예상됨.

제 2 장 표본설계와 가중치

1. 표본설계

1) 모집단

- KEEPⅡ의 모집단은 2016년 일반계고등학교, 자율고등학교, 특성화고등학교, 특수목적고등학교(외국어고등학교, 과학고등학교, 예술고등학교, 체육고등학교, 마이스터고등학교) 2학년에 재학 한 학생임.

2) 조사 모집단

- KEEPⅡ의 모집단은 『2016년 교육통계연보』의 (전수)조사대상 고등학교 2,356개 학교 중 2학년이 50명 미만인 189개 학교를 제외한 2,167개교임. 이 중 일반계고등학교(자율고등학교 포함)의 조사 모집단은 1,706개 학교 중 2학년이 50명 미만인 111개 학교를 제외한 1,595개교이며, 특성화고등학교(직업교육, 대안학교)의 조사 모집단은 494개 학교 중 2학년이 50명 미만인 66개 학교를 제외한 428개교임. 특수목적고등학교(외국어고등학교, 과학고등학교, 예술고등학교, 체육고등학교, 마이스터고등학교)의 조사 모집단은 156개 학교 중 2학년이 50명 미만인 12개 학교를 제외한 144개교임.
- KEEPⅡ의 조사 모집단은 2016학년도에 50명 이상의 2학년이 있는 전국의 시.읍.면지역에 위치한 2,167개의 고등학교임(<표 II-1>, <표 II-2> 참조).

<표 II-1> 조사 모집단 현황 : 학교 수

(단위: 개)

학교 유형		총 학교 수	학생 수 50인 미만 학교 수	조사 모집단 학교 수
일반계고/자율고		1,706	111	1,595
특수목적고	외국어고/국제고	38	0	38
	과학고	28	3	25
	예술고	28	1	27
	체육고	16	1	15
	마이스터고	46	7	39
	계	156	12	144
특성화고		494	66	428
전체		2,356	189	2,167

<표 II-2> 모집단 현황 : 고등학교 학교 수 및 2학년 학생 수 (단위: 개, 명, %)

학교 유형		학교		학생	
		학교 수	비율	학생 수	비율
일반계고/ 자율고	일반계고	1,546	65.7	405,285	70.4
	자율고	160	6.7	46,443	8.1
	계	1,706	72.4	451,728	78.5
특수목적고	외국어고	31	1.3	6,367	1.1
	국제고	7	0.3	1,067	0.2
	과학고	28	1.2	2,476	0.4
	예술고	28	1.2	5,707	1.0
	체육고	16	0.7	1,289	0.2
	마이스터고	46	2.0	6,340	1.1
	계	156	6.6	23,246	4.0
특성화고	직업교육	469	19.9	99,571	17.3
	대안교육	25	1.1	976	0.2
	계	494	21.0	100,547	17.5
전체		2,356	100.0	575,521	100.0

3) 표본추출방법

- ☐ KEEPⅡ의 표본추출은 1단계로 학교를 추출하고, 2단계로 추출된 학교에서 학급을 추출하고, 3단계로 추출된 학급에서 학생을 추출함.

① 학교(1차 조사구) 추출과정

- ☐ 일반계고등학교의 경우
- 1차 층화 : 전국을 16개 지역으로 층화함(세종을 충남에 포함).
 - 학교 추출
 - 16개 지역으로 층화된 학교들을 전국 학생 수 대비 해당 지역 학생 수 비율을 이용하여 각 지역별로 추출할 학교 수를 결정함.<표 II-3>, <표 II-4> 참조
 - 각 지역별로 할당된 표본 학교 수 만큼 지역별 학교 목록에서 계통 추출함.

<표 II-3> 표본학교 수 및 학생 수(일반계 고등학교) (단위 : 개, 명, %)

지역	모집단		모집단 비율		표본 학교 수	표본 학생 수
	학교 수	학생 수	학교	학생		
서울	227	77,817	13.3	17.2	42	1,050
부산	95	24,858	5.6	5.5	13	325
대구	67	23,808	3.9	5.3	13	325
인천	88	23,749	5.2	5.3	13	325
광주	52	16,410	3.0	3.6	9	225
대전	45	14,608	2.6	3.2	8	200
울산	41	11,453	2.4	2.5	6	150
경기	375	119,035	22.0	26.4	65	1,625

<표 계속>

지역	모집단		모집단 비율		표본 학교 수	표본 학생 수
	학교 수	학생 수	학교	학생		
강원	87	13,559	5.1	3.0	7	175
충북	52	12,463	3.0	2.8	7	175
충남/세종	91	20,196	5.3	4.5	11	275
전북	97	17,210	5.7	3.8	9	225
전남	88	15,680	5.2	3.5	9	225
경북	132	22,662	7.7	5.0	12	300
경남	147	32,626	8.6	7.2	18	450
제주	22	5,594	1.3	1.2	3	75
전국	1,706	451,728	100.0	100.0	245	6,125

□ 특성화고등학교의 경우

- 1차 층화 : 학교유형별(공업고, 상업고, 기타고)로 층화함.
- 학교 추출
 - 3개의 학교 유형으로 층화된 학교들을 전국 학생 수 대비 해당 유형 학생 수 비율을 이용하여 각 유형별로 추출할 학교 수를 결정함.(<표 II-4> 참조)
 - 각 학교 유형별로 할당된 표본 학교 수 만큼 학교유형별 학교 목록에서 계통 추출함.

<표 II-4> 표본학교 수 및 학생 수(특성화 고등학교)

(단위 : 개, 명, %)

학교유형	모집단 수		모집단 비율		표본 학교 수	표본 학생 수
	학교 수	학생 수	학교	학생		
공 업 고	196	42,770	39.7	45.1	47	1,175
상 업 고	184	37,806	37.2	39.9	42	1,050
기 타 고	114	14,206	23.1	15.0	16	400
전국	494	94,782	100.0	100.0	105	2,625

□ 외국어고등학교(특수목적고)의 경우

- 1차 층화 : 학교 설립유형별(국공립, 사립)로 층화함.
- 학교 추출
 - 학교 설립유형으로 층화된 학교들을 전국 학교 수 대비 해당 학교 설립유형 학교 수 비율을 이용하여 각 학교 설립유형별로 추출할 학교 수를 결정함.(<표 II-5> 참조)
 - 각 학교 설립유형별로 할당된 표본 학교 수 만큼 학교 설립유형별 학교 목록에서 계통 추출함.

<표 II-5> 표본학교 수 및 학생 수(외국어 고등학교)

(단위 : 개, 명, %)

학교 유형	모집단 수	모집단 비율	표본 학교 수	표본 학생 수
국공립	20	52.6	5	125
사립	18	47.4	5	125
전체	38	100.0	10	250

□ 과학고등학교(특수목적고)의 경우

- 전체 학교 목록에서 단순무작위 추출함.
- 과학고등학교의 전체 학교 수는 28개교이며, 모두 국공립 학교임.
- 28개교를 16개 지역으로 층화하기에는 학교 수 규모가 부적절하다고 판단하였으며, 학교설립유형 또한 모두 국공립으로 지역별, 학교설립유형별 특성에 차이가 없다고 판단하여 단순무작위 추출함.

<표 II-6> 표본학교 수 및 학생 수(과학 고등학교)

(단위 : 개, 명, %)

학교 유형	모집단 학교 수	표본 학교 수	표본 학생 수
전체	28	10	250

□ 예술고등학교(특수목적고)의 경우

- 1차 층화 : 학교 설립유형별(국공립, 사립)로 층화함.
- 예술고등학교 전체 학교 수가 28개교로 16개 지역으로 층화하기에는 학교 수 규모가 부적절하다고 판단하여, 학교설립유형으로 층화함.
- 학교 설립유형으로 층화된 학교들을 전국 학교 수 대비 해당 학교 설립유형 학교 수 비율을 이용하여 각 학교 설립유형별로 추출할 학교 수를 결정함.
- 각 학교 설립유형별로 할당된 표본 학교 수 만큼 학교 설립유형별 학교 목록에서 계통 추출함.

<표 II-7> 표본학교 수 및 학생 수(예술 고등학교)

(단위 : 개, 명, %)

학교 유형	모집단 수	모집단 비율	표본 학교 수	표본 학생 수
국공립	11	39.3	4	100
사립	17	60.7	6	150
전체	28	100.0	10	250

□ 체육고등학교(특수목적고)의 경우

- 지역별, 학교설립유형별 특성에 차이가 없다고 판단하여 전체 학교 목록에서 단순무작위 추출함.
- 체육고등학교의 전체 학교 수는 16개교이며, 모두 국공립 학교임.

<표 2-19> 표본학교 수 및 학생 수(체육 고등학교)

단위: 개, 명

학교 유형	모집단 학교 수	표본 학교 수	표본 학생 수
체육고등학교	16	10	250

□ 마이스터고등학교(특수목적고)의 경우

- 전체 학교 목록에서 전체 모집단 수와 표본 학교 수를 감안하여 단순무작위 추출함.

<표 2-20> 표본학교 수 및 학생 수(마이스터 고등학교)

단위: 개, 명

학교 유형	모집단 학교 수	표본 학교 수	표본 학생 수
마이스터고등학교	46	34	1,020

② 학급(2차 조사구) 추출과정

- ☐ 1차로 추출된 학교에서 5개 학급을 추출함.
 - 각 학급당 학생 수는 동일한 것으로 간주하여 1차로 추출된 각 학교에서 5개의 학급을 각 학교의 학급 수에 따라 표본학급번호를 이용하여 추출함.(단, 학급 수가 5개 이하인 경우 모든 학급이 추출됨.)

③ 학생(3차 조사구) 추출과정

- ☐ 2차로 추출된 학급에서 계통추출법으로 5명의 학생을 추출함(단, 마이스터고의 경우 6명의 학생을 추출함.).
 - 2차로 추출된 학급의 학생수가 x 명인 경우 n 명을 추출하기 위해 표본간격(sampling interval; $y=x/n$)을 설정하고, $[1, y]$ 구간에서 무작위 추출하여 첫 번호(z)를 선정하고, $(z), (z+y), (z+2y), (z+3y), (z+4y)$ 번호의 학생을 추출함.

2. 가중치 부여 방법**1) 가중치 개요**

- ☐ 종단연구(longitudinal survey)에서는 횡단면가중치(cross-sectional weights) 뿐만 아니라 종단면가중치(longitudinal weights)가 필요함.
 - KEEPⅡ는 학생을 기준으로 표본학생과 그 학생의 가구, 학교행정가, 담임교사에 대해 조사가 이루어지므로 1차년도 횡단면가중치는 표본학생에 대한 횡단면학생가중치만을 고려함.
 - 2차년도 이후의 가중치는 횡단면 가중치 이외에 종단면 가중치를 고려해야 함.
- ☐ 일반적으로 가중치는 불균등 추출 확률 보정, 무응답 보정, 사후층화의 3단계를 거쳐 계산됨.

2) 가중치 계산 과정 개요**① 1단계 : 불균등 추출 확률(unequal selection probability) 보정**

- 추출 확률은 표본추출 과정에서 계산될 수 있으며, 이에 대한 가중치는 추출확률의 역수로 구할 수 있음.
 - 각 표본 학교에 대하여 추출확률이 차이가 있음.
 - 표본추출 과정에 의하면 지역별(일반계 고등학교) 또는 학교유형별(특성화 고등학교), 설립유형별(외국어 고등학교, 예술 고등학교) 전체 학교 수와 표본 학교 수에 따라 표본 학교의 추출확률이 상이하게 나타남.
 - 각 표본 학급에 대하여 추출확률이 차이가 있음.
 - 표본추출 과정에 의하면 표본 학교의 추출확률과 추출된 표본 학교의 전체 학급 수에 따라 표본 학급의 추출확률이 상이하게 나타남.
 - 각 표본 학생에 대하여 추출확률이 차이가 있음.
 - 표본추출 과정에 의하면 표본 학교의 추출확률과 표본 학급의 추출확률, 그리고 추출된 학급의 전체 학생 수에 따라 표본 학생의 추출확률이 상이하게 나타남.

② 2단계 : 무응답(non-response) 보정

- 실제 표본으로 추출된다고 하더라도 다양한 이유로 인해 무응답이 발생함.
 - 무응답으로 인하여 할당된 목표 표본 수와 실제 조사 표본 수에서 차이가 발생함.
- 할당된 목표 표본 수에 대한 실제 조사 표본 수의 비율로 응답률을 계산 할 수 있으며, 이에 대한 가중치는 응답률의 역수로 구할 수 있음.
 - 응답률의 역수를 이용하여 무응답자들의 가중치를 실제 조사한 응답자들에게 배분함.

③ 3단계 : 사후층화(post-stratification)

- 1단계, 2단계를 거쳐 계산된 가중표본크기 합(모집단 크기 추정값)과 실제 모집단 크기의 차이를 반영한 것임.
 - 1단계, 2단계를 거쳐 계산된 가중표본크기 합에 대한 실제 모집단 크기의 비율로 사후층화 가중치를 구함.
- 사후층화는 각 지역별(일반계 고등학교) 또는 학교유형별(특성화 고등학교) 학교 수, 학생 수를 기준으로 함.
 - 실제 모집단 크기는 1차 웨이브의 조사 시기와 조사 대상을 고려하여 2016년도에 고등학교 2학년에 재학 중인 학생을 기준(2016년 교육통계연보 기준)으로 함.

④ 전체 가중치

- 각 단계에서 계산된 가중치의 곱으로 전체 가중치를 계산함.

3) 1차년도 학생 가중치

① 학생의 추출확률 : 불균등 추출확률(unequal selection probability) 보정

□ 학생의 추출확률은 학교의 추출률과 추출된 학교의 학생 추출률의 곱으로 계산되며, 학생의 추출확률 보정 가중치는 학생의 추출확률의 역수로 계산함.

○ 학교 추출률

- 일반계 고등학교의 추출확률은 지역별(16개 시, 도) 전체 학교 수와 표본 학교 수에 따라 지역별로 차이가 있음.
- 특성화 고등학교의 추출확률은 학교 유형별(공업고, 상업고, 기타고) 전체 학교 수와 표본 학교 수에 따라 학교유형별로 차이가 있음.
- 외국어 고등학교와 예술고등학교의 추출확률은 학교 설립유형별(국공립, 사립) 전체 학교 수와 표본 학교 수에 따라 설립유형별로 차이가 있음.
- 과학 고등학교, 체육 고등학교, 마이스터 고등학교의 추출확률은 지역별, 학교 설립 유형별 특성에 따라 차이가 없음.
- 일반계 고등학교, 특성화 고등학교, 특수목적 고등학교의 학교 추출률은 다음과 같음.

▶ 일반계 고등학교의 학교 추출률

$$\text{학교 추출률} = \frac{\text{지역별 표본 학교 수}}{\text{지역별 전체 학교 수}}$$

▶ 특성화 고등학교의 학교 추출률

$$\text{학교 추출률} = \frac{\text{학교유형별 표본 학교 수}}{\text{학교유형별 전체 학교 수}}$$

▶ 특수목적 고등학교(외국어 및 예술 고등학교)의 학교 추출률

$$\text{학교 추출률} = \frac{\text{학교 설립 유형별 표본 학교 수}}{\text{학교 설립 유형별 전체 학교 수}}$$

▶ 특수목적 고등학교(과학, 체육 및 마이스터 고등학교)의 학교 추출률

$$\text{학교 추출률} = \frac{\text{표본 학교 수}}{\text{전체 학교 수}}$$

○ 학생 추출률

- 학생의 추출률은 추출된 학교에서의 학급 추출률, 추출된 학급에서의 학생 추출률에 대한 계산이 불명확하여 추출된 학교의 전체 학생 수에서 표본 학생 수를 추출한 것으로 대체하여 계산함.
- 학생의 추출률은 다음과 같음.

▶ 학생 추출률

$$\text{학생 추출률} = \frac{\text{추출된 학교의 표본 학생 수}}{\text{추출된 학교의 전체 학생 수}}$$

- 학생의 최종적인 추출확률
 - 학생의 최종적인 추출확률은 학교의 추출확률과 추출된 학교의 학생 추출률의 곱으로 계산함.
 - 학생의 최종적인 추출확률은 다음과 같음.

▶ 학생의 최종적인 추출확률

$$\text{학생 추출확률} = \text{학교 추출률} \times \text{학생 추출률}$$

□ 학생의 추출확률 보정 가중치

- 학생의 추출확률 보정 가중치는 학생의 최종적인 추출확률의 역수로 계산됨.

▶ 학생의 추출확률 보정 가중치

$$\text{최종 추출확률 보정 가중치} = \frac{1}{\text{학생 추출확률}}$$

② 학생의 응답률 : 무응답(non-response) 보정

- 최종 무응답 보정 가중치는 학교의 무응답 보정 가중치와 학생의 무응답 보정 가중치의 곱으로 계산되며, 무응답 보정 가중치는 응답률의 역수로 계산됨.

- 학교의 응답률
 - 조사에 실패한 8개 학교를 제외한 나머지 학교에는 동일한 응답률(= 1)을 적용함.
 - 조사에 실패한 8개 학교의 응답률은 학교유형과 지역(또는 세부학교유형)을 기준으로 계산됨.

▶ 학교 응답률

$$\text{학교 응답률} = \frac{\text{학교 조사성공 표본 수}}{\text{학교 유효 표본 수}}$$

- 학생의 응답률
 - 추출된 학교 당 25명을 조사하는데 성공한 학교의 학생에는 동일한 응답률(= 1)을 적용함.
 - 25명을 조사하는데 실패한 해당 학교의 학생에는 해당 학교를 기준으로 계산됨.(???)
 - 응답률은 다음과 같음.

▶ 학생 응답률

$$\text{학생 응답률} = \frac{\text{학생 조사성공 표본 수}}{\text{학생 유효 표본 수}}$$

- 최종 무응답 보정 가중치는 학교와 학생 응답률의 역수의 곱으로 계산됨.
 - 최종 무응답 보정 가중치는 다음과 같음.

▶ 최종 무응답 보정 가중치

$$\text{무응답 보정 가중치} = \frac{1}{\text{학교 응답률} \times \text{학생 응답률}}$$

③ 학생의 가중표본크기 합 : 사후층화(post-stratification)

- 학생의 가중표본크기는 학생의 추출확률 보정 가중치와 무응답 보정 가중치로 계산하며, 학생의 사후 층화 가중치는 학생의 가중표본크기 합에 대한 전체 학생 수의 비율로 계산함.
 - 학생의 가중표본크기 합
 - 학생의 추출확률 보정 가중치와 무응답 보정 가중치로 계산함.
 - 학생의 가중표본크기 합은 다음과 같음.

▶ 지역별 가중표본크기 합(일반계 고등학교)

$$\text{지역별 가중표본크기 합} = \sum_{\text{지역별} \cdot \text{성별}} \left(\frac{\text{학생의 추출확률 보정 가중치}}{\times \text{무응답 보정 가중치}} \right)$$

▶ 학교유형별 가중표본크기 합(특성화 고등학교)

$$\text{학교유형별 가중표본크기 합} = \sum_{\text{학교유형별} \cdot \text{성별}} \left(\frac{\text{학생의 추출확률 보정 가중치}}{\times \text{무응답 보정 가중치}} \right)$$

▶ 설립유형별 가중표본크기 합(외국어 및 예술 고등학교)

$$\text{설립유형별 가중표본크기 합} = \sum_{\text{설립유형별} \cdot \text{성별}} \left(\frac{\text{학생의 추출확률 보정 가중치}}{\times \text{무응답 보정 가중치}} \right)$$

▶ 성별 가중표본크기 합(과학, 체육 및 마이스터 고등학교)

$$\text{성별 가중표본크기 합} = \sum_{\text{성별}} \left(\frac{\text{학생의 추출확률 보정 가중치}}{\times \text{무응답 보정 가중치}} \right)$$

- 학생의 사후층화 가중치
 - 가중표본 크기 합에 대한 전체 학생 수의 비율로 계산함.
 - 학생의 사후층화 가중치는 다음과 같음.

▶ 학생의 사후층화 가중치(일반계 고등학교)

$$\text{학생의 사후층화 가중치} = \frac{\text{지역별 전체 학생 수}}{\text{지역별 가중표본크기 합}}$$

▶ 학생의 사후층화 가중치(특성화 고등학교)

$$\text{학생의 사후층화 가중치} = \frac{\text{학교유형별 전체 학생 수}}{\text{학교유형별 가중표본크기 합}}$$

▶ 학생의 사후층화 가중치(외국어 및 예술 고등학교)

$$\text{학생의 사후층화 가중치} = \frac{\text{설립유형별 전체 학생 수}}{\text{설립유형별 가중표본크기 합}}$$

▶ 학생의 사후층화 가중치(과학, 체육 및 마이스터 고등학교)

$$\text{학생의 사후층화 가중치} = \frac{\text{성별 전체 학생 수}}{\text{성별 가중표본크기 합}}$$

④ 학생의 전체 가중치

- 학생의 최종적인 가중치는 학생의 최종적인 추출확률 가중치, 학생의 무응답 보정 가중치, 학생의 사후층화 가중치의 곱으로 계산함.

▶ 학생의 최종적인 가중치

$$\text{학생의 최종적인 가중치} = \text{학생의 최종적인 추출확률 가중치} \\ \times \text{학생의 무응답 보정 가중치} \\ \times \text{학생의 사후층화 가중치}$$

4) 1차년도 학교 가중치

① 학교의 추출확률 : 불균등 추출확률(unequal selection probability) 보정

- 학교의 추출확률은 지역별 또는 학교유형별 전체 학교 수에 대한 표본 학교 수의 비율로 계산하며, 학교의 추출확률 보정 가중치는 학교의 추출확률의 역수로 계산함.
- 학교 추출률
 - 학생 가중치의 학교 추출률과 동일함(학생 가중치 참조).
 - 학교의 추출확률 보정 가중치
 - 학교의 추출확률 보정 가중치는 학교 추출률의 역수로 계산함.
 - 학교의 추출확률 보정 가중치는 다음과 같음.

▶ 학교의 추출확률 보정 가중치(일반계 고등학교)

$$\text{학교의 추출확률 보정 가중치} = \frac{1}{\text{지역별 학교의 추출률}}$$

▶ 특성화 고등학교의 학교 추출률

$$\text{학교의 추출확률 보정 가중치} = \frac{1}{\text{학교유형별 학교의 추출률}}$$

▶ 특수목적 고등학교(외국어 및 예술 고등학교)의 학교 추출률

$$\text{학교의 추출확률 보정 가중치} = \frac{1}{\text{학교설립유형별 학교의 추출률}}$$

▶ 특수목적 고등학교(과학, 체육 및 마이스터 고등학교)의 학교 추출률

$$\text{학교의 추출확률 보정 가중치} = \frac{1}{\text{학교의 추출률}}$$

② 학교의 응답률 : 무응답(non-response) 보정

□ 학교의 무응답 보정 가중치는 학교 응답률의 역수로 계산됨.

○ 학교의 응답률

- 조사에 실패한 8개 학교를 제외한 나머지 학교에는 동일한 응답률(= 1)을 적용함.
- 조사에 실패한 8개 학교의 응답률은 학교유형과 지역(또는 세부학교유형)을 기준으로 계산됨.

▶ 학교 응답률

$$\text{학교 응답률} = \frac{\text{학교 조사성공 표본수}}{\text{학교 유효 표본수}}$$

□ 학교의 무응답 보정 가중치는 다음과 같음.

▶ 학교 응답률

$$\text{학교 무응답 보정 가중치} = \frac{1}{\text{학교 응답률}}$$

③ 학교의 가중표본크기 합 : 사후층화(post-stratification)

□ 학교의 가중표본크기는 학교의 추출확률 보정 가중치와 무응답 보정 가중치로 계산하며, 사후층화 가중치는 학교의 가중표본크기 합에 대한 전체 학교 수의 비율로 계산함.

○ 학교의 가중표본크기 합

- 학교의 추출확률 보정 가중치와 무응답 보정 가중치로 계산함.
- 학교의 가중표본크기 합은 다음과 같음.

▶ 지역별 가중표본크기 합(일반계 고등학교)

$$\text{지역별 가중표본크기 합} = \sum_{\text{지역별}} \left(\frac{\text{학교의 추출확률 보정 가중치}}{\times \text{무응답 보정 가중치}} \right)$$

▶ 학교유형별 가중표본크기 합(특성화 고등학교)

$$\text{학교유형별 가중표본크기 합} = \sum_{\text{학교유형별}} \left(\frac{\text{학교의 추출확률 보정 가중치}}{\times \text{무응답 보정 가중치}} \right)$$

▶ 설립유형별 가중표본크기 합(외국어 및 예술 고등학교)

$$\text{설립유형별 가중표본크기 합} = \sum_{\text{설립유형별}} \left(\frac{\text{학교의 추출확률 보정 가중치}}{\times \text{무응답 보정 가중치}} \right)$$

▶ 성별 가중표본크기 합(과학, 체육 및 마이스터 고등학교)

$$\text{성별 가중표본크기 합} = \sum \left(\frac{\text{학생의 추출확률 보정 가중치}}{\times \text{무응답 보정 가중치}} \right)$$

□ 학교의 사후층화 가중치

- 가중표본 크기의 합에 대한 전체 학교 수의 비율로 계산함.
- 학교의 사후층화 가중치는 다음과 같음.

▶ 학교의 사후층화 가중치(일반계 고등학교)

$$\text{학교의 사후층화 가중치} = \frac{\text{지역별 전체 학교 수}}{\text{지역별 가중표본크기 합}}$$

▶ 학교의 사후층화 가중치(특성화 고등학교)

$$\text{학교의 사후층화 가중치} = \frac{\text{학교유형별 전체 학교 수}}{\text{학교유형별 가중표본크기 합}}$$

▶ 학교의 사후층화 가중치(외국어 및 예술 고등학교)

$$\text{학교의 사후층화 가중치} = \frac{\text{설립유형별 전체 학교 수}}{\text{설립유형별 가중표본크기 합}}$$

▶ 학교의 사후층화 가중치(과학, 체육 및 마이스터 고등학교)

$$\text{학교의 사후층화 가중치} = \frac{\text{전체 학교 수}}{\text{가중표본크기 합}}$$

④ 학교의 전체 가중치

- 학교의 최종적인 가중치는 학교의 최종적인 추출확률 가중치, 학교의 무응답 보정 가중치, 학교의 사후층화 가중치의 곱으로 계산함.

▶ 학교의 최종적인 가중치

$$\begin{aligned} \text{학교의 최종적인 가중치} = & \text{학교의 최종적인 추출확률 가중치} \\ & \times \text{학교의 무응답 보정 가중치} \\ & \times \text{학교의 사후층화 가중치} \end{aligned}$$

5) 2차년도 가중치

- 2차년도 데이터 클리닝이 완료된 이후 최종 응답 표본수, 학적 변동 상태 등을 반영하여 2차년도 학생 가중치를 산출함. 2차년도 가중치는 무응답 보정, 사후층화 보정의 단계를 거쳐 산출하며, 산출 절차는 다음과 같음.

① 무응답(non-response) 보정

- 다양한 이유로 인해 무응답이 발생함에 따라 할당된 목표 표본 수와 실제 조사 표본 수에서 차이가 발생함.
 - 할당된 목표 표본 수에 대한 실제 조사 표본 수의 비율로 응답률을 계산할 수 있으며, 응답률의 역수를 이용하여 무응답자들의 가중치를 실제 조사한 응답자들에게 배분함.

○ 응답률

- 응답률은 지역, 성별, 학교 유형을 기준으로 계산됨.
 - 일반계 고등학교: 1차년도 학교 지역과 성별을 기준으로 함.
 - 특성화 고등학교: 1차년도 학교 유형과 성별을 기준으로 함.
 - 특수목적 고등학교(외국어 및 예술 고등학교): 1차년도 학교 설립 유형과 성별을 기준으로 함.
 - 특수목적 고등학교(과학, 체육 및 마이스터 고등학교): 1차년도 성별을 기준으로 함.
- 응답률 산출식은 다음과 같음.

▶ 응답률

$$\text{응답률} = \frac{\text{2차년도 조사 성공 표본 수}}{\text{2차년도 유효 표본 수}}$$

- 무응답 보정 가중치는 응답률의 역수로 산출함.
 - 무응답 보정 가중치는 다음과 같음.

▶ 무응답 보정 가중치

$$\begin{aligned}\text{무응답 보정 가중치} &= \frac{1}{\text{응답률}} \\ &= \frac{\text{2차년도 유효 표본 수}}{\text{2차년도 조사성공 표본 수}}\end{aligned}$$

□ 최종 무응답 가중치

- 2차년도 최종 무응답 가중치는 1차년도 가중치와 2차년도 무응답 보정 가중치의 곱으로 산출함. 2차년도 최종 무응답 가중치는 다음과 같음.

▶ 최종 무응답 가중치

$$\text{2차년도 최종 무응답 가중치} = \text{1차년도 최종 가중치} \times \text{2차년도 무응답 보정 가중치}$$

② 사후층화(post-stratification) 보정

□ 무응답 가중치를 통해 산출된 가중표본크기 합(모집단 크기 추정값)과 실제 모집단 크기의 차이를 반영한 것임.

- 사후층화는 각 지역별(일반계고) 또는 학교유형별(특성화고), 성별 학생 수를 기준으로 함.
- 2017년도 고등학교 3학년에 재학 중인 학생을 기준으로 함.(2017년 교육통계연보 참조)

□ 가중치 총합

- 1차년도 가중치와 2차년도 무응답 보정 가중치로 계산함.
- 가중치 총합은 다음과 같음.

▶ 일반계고등학생

$$\begin{aligned} \text{가중치 총합} &= \sum_{\substack{\text{2차년도} \\ \text{학교지역별} \cdot \text{성별}}} 1\text{차년도 가중치} \times 2\text{차년도 무응답 보정 가중치} \end{aligned}$$

▶ 특성화 고등학교

$$\begin{aligned} \text{가중치 총합} &= \sum_{\substack{\text{2차년도} \\ \text{학교유형별} \cdot \text{성별}}} 1\text{차년도 가중치} \times 2\text{차년도 무응답 보정 가중치} \end{aligned}$$

▶ 특수목적 고등학교(외국어 및 예술 고등학교)

$$\begin{aligned} \text{가중치 총합} &= \sum_{\substack{\text{2차년도} \\ \text{학교설립유형별} \cdot \text{성별}}} 1\text{차년도 가중치} \times 2\text{차년도 무응답 보정 가중치} \end{aligned}$$

▶ 특수목적 고등학교(과학, 체육 및 마이스터 고등학교)

$$\begin{aligned} \text{가중치 총합} &= \sum_{\text{성별}} 1\text{차년도 가중치} \times 2\text{차년도 무응답 보정 가중치} \end{aligned}$$

▶ 가중치 총합(조기졸업자 및 비진학자)

$$\begin{aligned} \text{가중치 총합} &= \sum_{\substack{\text{1차년도 학교} \\ \text{지역별} \cdot \text{조기졸업} \\ \text{및 비진학자}}} 1\text{차년도 가중치} \times 2\text{차년도 무응답 보정 가중치} \end{aligned}$$

□ 사후층화 보정 가중치

- 사후층화 보정 가중치는 가중치 총합에 대한 전체 학생 수의 비율로 산출함.
- 사후층화 기준은 2차년도 고등학교 3학년 당시 학교 지역, 학교 유형, 학교 설립 유형 등을 기준으로 함.
- 전체 학생수는 2017년도 고등학교 3학년에 재학 중인 전체 학생 수임.(2017년도 교육 통계연보 기준)
- 각 유형별 사후층화 보정 가중치는 다음과 같음.

▶ 일반계 고등학교

$$\text{사후층화 보정 가중치} = \frac{\text{2차년도 학교 지역별 전체 학생 수}}{\text{2차년도 학교 지역별 가중치 총합}}$$

▶ 특성화 고등학교

$$\text{사후층화 보정 가중치} = \frac{\text{2차년도 학교 유형별 전체 학생 수}}{\text{2차년도 학교 유형별 가중치 총합}}$$

▶ 특수목적 고등학교(외국어 및 예술 고등학교)

$$\text{사후층화 보정 가중치} = \frac{\text{2차년도 설립 유형별 전체 학생 수}}{\text{2차년도 설립 유형별 가중치 총합}}$$

▶ 특수목적 고등학교(과학, 체육 및 마이스터 고등학교)

$$\text{사후층화 보정 가중치} = \frac{\text{성별 전체 학생 수}}{\text{성별 가중치 총합}}$$

③ 전체 가중치

- 2차년도 전체 패널의 가중치는 최종 무응답 가중치와 사후층화 보정 가중치의 곱으로 산출함.

- 2차년도 전체 패널의 가중치는 다음과 같음.

▶ 2차년도 전체 패널의 가중치

$$\text{2차년도 가중치} = \text{최종 무응답 가중치} \times \text{사후층화 보정 가중치}$$

- 2차년도 데이터 클리닝이 완료된 이후 최종 응답 표본수, 학적 변동 상태 등을 반영하여 2차년도 학생 가중치를 산출함. 2차년도 가중치는 무응답 보정, 사후층화 보정의 단계를 거쳐 산출하며, 산출 절차는 다음과 같음.

▶ 2차년도 전체 패널의 가중치

$$\text{2차년도 가중치} = \text{최종 무응답 가중치} \times \text{사후층화 보정 가중치}$$

제 3 장 설문 구성

1. 1차년도(2016) 설문지

1) 학생 설문지

- 학생 설문지의 경우 학교생활, 학습 및 사교육, 가정생활, 여가생활, 현장체험 및 현장 실습, 재학 중 근로경험, 진로계획 및 직업의식, 건강, 개인적 특성 등으로 구성됨.

<표 Ⅲ-1> 1차년도 학생 설문 내용

범주	설문 내용
학교생활	<ul style="list-style-type: none"> • (기본 문항) 학교 유형 • (진학 관련 학교 문항) 재학 중인 학교에서의 계열, 해당 계열을 선택한 이유 • (취업 관련 학교 문항) 재학 중인 학교에서 세부 전공, 전공을 선택한 이유, 교과 효능감(전문 교과), 전문교과 수업 만족도, 전문교과 교사 만족도, 교과 외 활동 경험 여부 및 만족도, 학교에서 제공하는 취업지도 경험 여부 및 만족도 • (공통 문항) 재학 중인 학교 유형 선택 이유, 재학 중인 학교 유형 선택 시기, 고등학교를 선택할 때 크게 영향을 준 사람, 전반적 학교생활 만족도, 학교 시설 만족도, 교사 만족도, 담임 교사 만족도, 성취 압력, 교과 교사 만족도(국어, 영어, 수학), 수업 태도, 수업 분위기, 교과 효능감(국어, 수학, 영어, 과학, 사회, 음악, 미술, 체육), 전반적 진로교육 만족도, 진로교육 및 활동 경험 여부 및 만족도, 진로 역량, 방과 후 자율 학습 실시 여부 및 참여 여부, 중학교 3학년 때 성적, 등교 방법, 등교 시간
학습 및 사교육	<ul style="list-style-type: none"> • (학습) 학습 방법, 학습 동기, 혼자서 공부하는 시간 • (사교육, 방과 후 학교) 사교육, 방과 후 학교, EBS 경험 여부, 과목별(국어, 영어, 수학, 사회, 과학, 논술, 예체능) 사교육, 학습지(유료 인터넷/통신 과외), 방과 후 학교, EBS 경험 여부, 월평균 전체 사교육 비용, 월평균 전체 방과 후 학교 비용 • (취업이나 자격증을 위한 방과 후 학교) 취업이나 자격증을 위한 방과 후 학교 경험 여부, 취업이나 자격증을 위한 방과 후 학교 개수, 취업이나 자격증을 위한 방과 후 학교 분야, 취업이나 자격증을 위한 방과 후 학교 이수 기간 • (취업이나 자격증을 위한 사교육) 취업이나 자격증을 위한 사교육 경험 여부, 취업이나 자격증을 위한 사교육 비용, 취업이나 자격증을 위한 사교육 개수, 취업이나 자격증을 위한 사교육 분야, 취업이나 자격증을 위한 사교육 이수 기간
가정생활	<ul style="list-style-type: none"> • 가정생활 전반적 만족도, 거주지, 남성 보호자, 남성 보호자와 대화 시간, 남성 보호자 특성, 여성 보호자, 여성 보호자와 대화 시간, 여성 보호자 특성, 부모님(또는 보호자)과 활동, 부모의 경제적 지원 시기
여가생활	<ul style="list-style-type: none"> • 평소의 여가 시간, 여가 시간 활동, IT 기기, 인터넷(게임 등) 중독 • (독서) 독서 경험 여부, 독서량, 독서 분야 • (용돈) 한 달 평균 용돈, 용돈 사용처 • (동아리) 동아리 활동, 활동하고 있는 동아리 수, 동아리 활동에 쓰는 시간, 동아리 활동, 동아리 활동 목적 • (친구) 친한 친구 여부, 친한 친구 수, 친한 친구와 공통적 특성, 또래 애착 • 해외여행 경험 여부(초등학교, 중학교, 고등학교)

<표 계속>

범주	설문 내용
현장체험 및 현장실습	<ul style="list-style-type: none"> • (현장체험) 현장체험(견학) 경험 여부, 현장체험(견학) 참여 횟수, 현장체험(견학) 만족도 • (현장실습) 현장실습 경험 여부, 현장실습 유형, 현장실습 과정 완료 여부, 현장실습을 그만둔 이유, 남은 실습 기간에 한 일, 현장실습 사업체 업종 코드, 현장실습 하는 일 코드, 현장실습 사업체 규모, 참가 일수, 하루 평균 노동 시간, 수당 지급 여부, 현장실습 만족도
재학 중 근로경험	<ul style="list-style-type: none"> • 재학 중 근로경험 여부, 총소득 • (가장 오래 한 일) 가장 오래 한 일 종류, 가장 오래 한 일 주당 근무 일수, 가장 오래 한 일 하루 근무 시간, 가장 오래 한 일 단위 소득, 가장 오래 한 일 총소득, 근로하게 된 가장 중요한 이유
진로계획 및 직업의식	<ul style="list-style-type: none"> • 희망 교육 수준, 고교 졸업 후 계획 • (대학 진학) 대학 진학 이유, 진학하고자 하는 대학 유형, 희망 전공 선택 여부, 희망 전공, 학과 선택 고려 요인, 희망 전공 정보 • (취업 또는 창업) 취업 또는 창업 이유, 직업명, 기대 유보 임금, 취업을 위해 하는 것, 취업할 곳, 취업할 민간 회사 규모, 취업 또는 창업 이후 진학 예정, 취업 또는 창업 이후 진학하려는 이유, 취업 또는 창업 이후 예정 진학 유형 • 진로 미결정 이유 • (미래 직업) 미래 직업 결정 여부, 미래 직업명, 미래 직업 정보, 미래 직업 미결정 이유 • (직업의식) 직업을 갖는 이유, 직업 선택 요소 2가지, 직업 생활에서 성공하기 위해 중요한 것, 인생을 사는 데 중요한 것 2가지(가치관)
건강	<ul style="list-style-type: none"> • 건강 상태, 운동 시간, 수면 시간, 아침 식사, 학업 스트레스, 고민, 흡연 여부, 흡연량, 음주 여부, 음주 횟수
개인적 특성	<ul style="list-style-type: none"> • 행복감, 성별, 종교, 신장, 체중, 다문화 가정 여부, 다문화 수용성, 자아 효능감, 고등학교 1학년 정보(반, 번호) 고등학교 2학년 정보(반, 번호), 중학교 3학년 정보(학교명, 반, 번호)

2) 학교(교무담당) 및 담임교사 설문지

- ☐ 학교(교무담당) 설문지는 학교 간 차이를 드러내줄 것으로 예상되는 특성들(학교 특색 사업, 평준화 적용 여부, 수준별 이동 학습 여부 및 교과목, 학교의 의견수렴 운영 체계 평가, 학생 진로 교육 관련 현황, 학교의 물리적, 심리적, 인적 환경 등)에 대한 문항으로 구성되어 있음. 기초적인 학교 현황 자료는 학교알리미 자료로 대체함.

<표 III-2> 1차년도 학교(교무담당) 설문 내용

범주	설문 내용
학교 현황	재직 중인 고등학교 유형, 운영하고 있는 특색 사업, 학생 입학 당시 평준화 여부, 수준별 이동 학습 여부, 수준별 이동 학습 교과목, 진학을 원하지 않는 학생 지원(일반고, 자율고, 과학고, 외국어고, 예술고 체육고), 진학을 원하는 학생 지원(특성화고, 마이스터고), 운영회 평가, 진로교육 공간 여부, 진로교육 전담 부서 여부, 진로 전담 교사 여부, 진로교육 방법, 진로지도 평가, 학교 전반적 환경에 대한 평가

- ☐ 담임교사 설문은 학교에 대한 평가와 담임교사에 대한 특성, 조사 대상 학생에 대한 평가로 이루어져 있음.

<표 Ⅲ-3> 1차년도 담임교사 설문 내용

범주	설문 내용
학교 평가	재직 중인 학교 유형, 학교 회의 운영 상황, 학교 전반적 환경에 대한 평가
담임교사 특성	성별, 연령, 담당 과목, 최종 학력, 교직 이수 방법, 학생에게(과제, 상담, 학업 중요성, 생활 태도 중요성) 수행 정도, 경력, 교원 단체
학생 평가	지각, 결석, 학생 특성에 관한 질문, 학교 내 수상 내용, 학교 외 수상 내용, 2학년 1학기 성적, 학업과 관련된 학부모와의 상담 경험, 생활 태도와 관련된 학부모와의 상담 경험, 진로·취업과 관련된 학부모와의 상담 경험

3) 가구 설문지

- 가구 설문지의 경우 가구원 정보, 교육 환경, 문화생활, 남성 보호자, 여성 보호자, 가구 소득 및 지출 등으로 구성됨.

<표 Ⅲ-4> 1차년도 가구 설문 내용

범주	설문 내용
가구원	• 학생과의 관계, 가구원의 수, 조부모 포함 여부, 형제자매, 거주 지역
교육 환경	• 학생과 대화 시간, 학생이 재학 중인 학교 만족도, 교사와 상담(방문, 전화, 전자우편) 또는 학교 홈페이지 이용, 이민이나 유학 고려 여부, 구체적인 이민 계획 여부, 학생 개인 방 여부, 교육을 위한 이사 여부, 교육을 위한 이사 횟수, 학생과 관련된 부모님의 행동 • 희망 교육 수준, 학생이 고등학교 졸업 후 진로계획 파악 여부, 학생이 희망하는 전공 파악 여부, 학생이 고등학교 졸업 후 갖게 될 직업 파악 여부, 학생이 성인이 되었을 때 희망하는 직업 코드 구분 • 인생을 사는 데 중요한 것 2가지(가치관), 직업을 갖는 중요한 이유, 직업생활의 성공을 위해 중요한 것
문화생활	• 보유한 책 수, 고전문학, 시집, 예술 작품 보유 여부, 자녀와 문화적 소통, 자녀와 문화 활동 참여, 사회적 자본 보유 여부, 사회적 자본과 친밀도
남성 보호자	• 현재 남성 보호자, 남성 보호자와 학생의 관계, 남성 보호자 나이, 남성 보호자 학력, 남성 보호자 최종 학교 졸업 여부, 남성 보호자 수입, 남성 보호자 종사상 지위, 남성 보호자 일자리 형태, 남성 보호자의 지난 1년간 월평균 소득, 남성 보호자 직장 또는 사업체 규모, 직장 코드 구분
여성 보호자	• 현재 여성 보호자, 여성 보호자와 학생의 관계, 여성 보호자 나이, 여성 보호자 학력, 여성 보호자 최종 학교 졸업 여부, 여성 보호자 수입, 여성 보호자 종사상 지위, 여성 보호자 일자리 형태, 여성 보호자의 지난 1년간 월평균 소득, 여성 보호자 직장 또는 사업체 규모, 직장 코드 구분
가구 소득, 가구 지출	• 지난 1년간 월평균 가구 소득, 지난 1년간 월평균 생활비, 지난 1년간 문화생활 관련 지출 비용, 지난 1년간 사교육 관련 지출 비용, • (사교육, 방과 후 학교) 과목별(국어, 영어, 수학, 사회, 과학, 논술, 예체능) 사교육, 학습지(유료 인터넷/통신 과외), 방과 후 학교, EBS 경험 여부, 일주일 평균 시간, 월평균 비용 • 현재 거주 지역

2. 2차년도(2017) 설문지

- 2차년도는 학생 집단을 대상으로 실시했으며, 설문지 내용의 경우 고등학교생활, 자격증, 자격증, 대학생활, 교육훈련, 구직활동, 일자리 유무 및 특성, 취업의사 및 준비, 직장경력, 가정생활, 여가생활, 진로계획 및 직업 의식, 일반적 특성 등으로 구성됨

<표 III-5> 2차년도 학생 설문 내용

대분류	중분류	조사 내용
고등학교 생활	학적사항	• 고등학교 졸업 여부, 전학 여부, 계열/전공 변동 여부
	학교생활	• 전반적 학교생활만족도, 학교시설 만족도, 교사만족도, 고3 담임교사 만족도, 교과교사 만족도(국어, 영어, 수학), 수업 태도, 수업분위기, 고등학교 3학년 1학기 내신등급(국어, 수학, 영어, 과학, 사회, 음악, 미술, 체육, 전문교과), 전문교과(전공) 수업 태도 및 만족도, 전문교과 교사만족도, 교과 외 활동 경험 여부 만족도, 전반적 진로교육 만족도, 진로교육 및 활동경험 여부 및 만족도, 취업교육 경험 여부 및 만족도, 진로역량, 방과 후 자율학습 실시 여부 및 참여 여부, 수상 여부 및 내역
	사교육 및 방과후 학교	• (진학을 목적으로 한 사교육) 사교육 경험 여부, 과목별(국어, 영어, 수학, 사회, 과학, 제2외국어, 논술, 예체능) 사교육, 학습지(유료 인터넷/통신 과외), 방과후학교, EBS 경험 여부, 교육기간, 일주일 평균시간, 월평균 전체 사교육 및 방과후학교 비용 • (취업이나 자격증 취득을 위한 방과후학교) 취업이나 자격증을 위한 방과후학교 경험 여부, 취업이나 자격증을 위한 방과후학교 개수, 취업이나 자격증을 위한 방과후학교 분야, 취업이나 자격증을 위한 방과후학교 이수기간 • (취업이나 자격증 취득을 위한 사교육) 취업이나 자격증을 위한 사교육 경험 여부, 취업이나 자격증을 위한 사교육 비용, 취업이나 자격증을 위한 사교육 개수, 취업이나 자격증을 위한 사교육 분야, 취업이나 자격증을 위한 사교육 이수기간 • 사교육 및 방과후학교에 지출한 비용
	현장체험 및 현장실습	• (현장체험) 현장체험(견학) 경험 여부, 현장체험(견학) 참여 횟수, 현장체험(견학) 만족도 • (도제학교) 도제학교 현장실습 프로그램 참여 및 이수 여부 • (현장실습) 현장실습 경험 여부, 현장실습 유형, 현장실습 과정 완료 여부, 현장실습을 그만둔 이유, 남은 실습기간에 한 일, 현장실습 사업체 업종 코드, 현장실습 하는 일 코드, 현장실습 사업체 규모, 참가 일수, 하루 평균 노동시간, 수당 지급 여부, 현장실습 만족도
	재학 중 근로경험	• 고등학교 재학 중 근로경험 여부, 재학 중 총 근로소득, 가장 오래한 일 종류 및 기간, 주당 근무 일수, 하루 근무시간, 단위 소득, 총소득, 근로 이유
자격증	자격증	• 자격증 취득 여부, 취득한 자격증 수, 취득한 자격증명과 급수, 취득 자격증 시행기관, 자격증 취득시기, 자격증 취득 목적
대학생활	입학 여부 학교 정보	• (기본 문항) 2017년 대학입학 여부 • (진학 관련 학교 문항) 학교 유형, 학교명, 계열 또는 학부명, 학과 또는 전공명, 주간·야간·원격 여부, 학교 소재지 • 입학 연도 및 학기
	신입생	• 입학 전형, 수시 및 정시 입학 여부, 모집단위, 대학 선택 시 영향 준 사람 및 요인, 선택 대학 만족도, 대학과 학과(계열, 학부, 전공) 선택 시 우선순위, 학과(계열, 학부, 전공) 선택 시 영향 준 사람 및 요인, 선택 학과(계열, 학부, 전공) 만족도
	학기별 문항	• (1학기 문항) 학적 상태, 이수학점, 성적, 등록금, 장학금 여부, 장학금 총액 및 유형, 학자금 대출 여부, 대출 총액 및 유형, 휴학한 이유, 대학 중퇴 이유 • (2학기 문항) 학적 상태, 이수학점, 성적, 등록금, 장학금 여부, 장학금 총액 및 유형, 학자금 대출 여부, 대출 총액 및 유형, 휴학한 이유, 대학 중퇴 이유

대분류	중분류	조사 내용
	학교생활	<ul style="list-style-type: none"> • (수업) 수업태도, 대학의 시설 및 재정지원 만족도, 학교생활만족도, 강의 및 수업만족도, 수업 방법, 혼자 또는 그룹스터디 전공공부 시간 • (지도교수 면담) 지도교수 면담 여부, 면담 횟수 및 내용 • (계절학기) 계절학기 이수 여부, 이수 학기 및 학점, 수업료
	대학의 진로 및 취·창업	<ul style="list-style-type: none"> • 학점 부여하는 취·창업 과목 수강 여부 및 만족도, 학점과 무관한 대학의 취·창업 서비스 경험 여부 및 만족도
	현장실습	<ul style="list-style-type: none"> • 학점인정 현장실습 경험 여부, 수강 이유, 횟수, 전공과의 관련성, 참여유형, 취업 및 업무능력 도움 정도, 실습기간
	재학 중 근로	<ul style="list-style-type: none"> • 조교, 근로장학생, 프로젝트 참여 등의 교내 아르바이트 참여 여부, 아르바이트 개수, 한 일, 월평균 소득, 근무개월 수, 일주일 평균 근무 일수, 일주일 총 근무시간, 능력개발 도움 정도
	대학입학 준비	<ul style="list-style-type: none"> • 대학입학 준비 경험, 사교육 유형, 사교육 비용, 공부시간
교육훈련	외국어 공부	<ul style="list-style-type: none"> • 외국어 공부 유무, 공부한 외국어 개수, 외국어 종류, 외국어를 공부하게 된 이유 • 외국어 교육 이수 유무, 교육받은 기간, 비용 부담자, 본인(가족)이 부담한 비용, 외국어 향상 도움 정도 • 외국어 자율학습 기간, 외국어 자율학습 시간 • 외국어 실력 수준 • 공인영어능력평가시험 점수
	임용 및 전문자격 시험, 언론사 시험 준비	<ul style="list-style-type: none"> • 시험 준비 유무, 준비한 시험 개수, 준비한 시험 종류 • 시험 준비를 위한 교육 이수 여부, 기간, 비용 부담자, 부담한 비용, 능력향상 도움 정도 • 시험 준비를 위한 자율학습 기간
	능력 향상, 취·창업, 기타 자격증 취득, 취미교양을 위한 공부	<ul style="list-style-type: none"> • 공부 유무, 공부한 분야 개수, 공부한 분야, 공부한 목적 • 교육훈련 여부, 기간, 비용 부담자, 부담한 비용, 교육훈련기관, 능력향상 도움 정도 • 교육훈련을 받지 않은 이유 • 자율학습 기간
	해외 연수	<ul style="list-style-type: none"> • 해외연수 여부, 횟수, 국가, 기간, 목적, 비용부담자, 비용
구직활동	구직활동	<ul style="list-style-type: none"> • 구직활동 경험 여부, 구직활동을 하지 않는 이유 • 직업훈련 경험/ 자격증 취득/ 취업 정보 검색/ 취업 부탁/ 학교지원서비스 이용/ 방문 취업 부탁/ 면접훈련/ 직업적성, 흥미검사/ 취업박람회 참여/ 구직정보 인터넷 올림/ 취업스터디 경험/ 외모관리/공모전 참여 여부·도움 정도 • 취업 정보 경로
	실업급여	<ul style="list-style-type: none"> • 실업급여 수급 경험 여부, 총 기간, 금액
일자리 유무	일자리 유무	<ul style="list-style-type: none"> • 일자리 유무, 개수
일자리 특성	임금 근로자	<ul style="list-style-type: none"> • 취업정보 습득 경로, 취업에 도움 순위, 취업경로 • 근무 시작 시기, 직장명·지역·지역규모 • 직장 업종, 직장에서의 하는 일, 직책, 직위 • 일자리 형태, 비상용직인 이유, 근무형태, 인턴 여부, 인턴제 유무와 기간, 근로계약기간, 파견·용역업체 여부 • 근로시간 형태, 직장의 분류 형태·규모, 연금·보험 가입 여부 • 근무 일수, 근무시간, 임금·수당·특별급여 • 일에 대한 평가·만족도, 구직활동 여부

대분류	중분류	조사 내용
	자영업자	<ul style="list-style-type: none"> • 사업 동기, 사업정도 습득 경로 • 일을 시작한 시기, 사업체 지역, 지역규모 • 사업체 설명, 임금근로자 수 • 근무 일수, 근무시간, 월평균 매출액, 소득 • 사업체 분류 형태, 기본급 유무 및 기본급, 전체 종업원 수, 업무지시 여부 • 연금·보험 가입 여부 • 준비 기간·총 투자액, 대출한 투자액 규모, 정부지원 여부, 정부에서 받는 지원액 • 일에 대한 평가 만족도, 구직활동 여부
	무급가족 종사자	<ul style="list-style-type: none"> • 일을 시작한 시기, 일하는 지역, 지역규모 • 일자리 설명, 일자리에서 하는 일 • 근무시간, 월평균 매출액, 임금근로자 수 • 일에 대한 평가·만족도, 구직활동 여부
취업의사 및 준비	취업의사 및 준비	<ul style="list-style-type: none"> • 지난 1개월간 구직활동 여부, 구직활동을 하지 않은 이유, 지난주 근무가능 여부
직장경력	직장경력	<ul style="list-style-type: none"> • 일자리 경험 여부·횟수, 1개월 이상 지속된 일자리 경험 여부·횟수 • 일을 시작한 시기, 일을 그만둔 시기, 일자리 설명, 일자리에서 한 일 • 종사상 지위, 일자리 형태, 근무형태 • 파견·용역업체 여부 • 근로시간 형태, 종업원 수 • 소득, 근무 일수, 근무시간, 일을 그만둔 이유
가정생활	가정생활 전반	<ul style="list-style-type: none"> • 거주 형태, 점유 형태, 하숙·자취·기숙사 생활비용, 본인이 부담하는 비율, 거주지역, 거주지역 규모, 가정생활 만족도, 보호자와의 여가활동 빈도, 보호자와의 대화 빈도
	보호자의 교육배경 및 경제활동 상태	<ul style="list-style-type: none"> • (교육배경) 보호자, 부모의 최종학력, 부모의 최종대학(원)명, 주 전공계열, 졸업 여부 • (부모의 경제활동 상태) 경제활동 여부, 고용 형태, 월평균 소득, 직장 종사자 수, 업종, 직종, 직책 및 직위, 임대소득이나 금융소득
여가생활		<ul style="list-style-type: none"> • 여가시간, 여가활동 종류 및 빈도 • (독서) 독서 경험 여부, 독서량, 독서 분야, 독서선호도 • (용돈) 월평균 용돈, 용돈 사용처 • (동아리) 동아리 활동, 활동하고 있는 동아리 수, 동아리 활동에 쓰는 시간, 주요 동아리, 동아리 활동 목적 • 해외여행 경험 여부
진로계획 및 직업의식		<ul style="list-style-type: none"> • 희망 교육수준, 미래직업 결정 여부, 직업명, 직업에 대한 인지도, 미래 직업을 결정하지 못한 이유 • 직업을 가지는 가장 중요한 이유, 직업선택 요인, 직업을 갖는 이유, 직업선택 요소 두 가지, 직업생활에서 성공하기 위해 중요한 것, 인생을 사는 데 중요한 것 두 가지 (가치관) • 다문화 수용성, 자신에 대한 평가
일반적 특성		<ul style="list-style-type: none"> • 건강 상태, 운동시간, 수면시간, 아침식사 여부, 고민거리, 흡연 여부, 흡연량, 음주 여부, 음주 빈도 • 행복한 정도 • 신장, 체중

3. 2차년도(2017) 설문지 변경 내역

- 한국교육고용패널조사Ⅱ 2차년도(2017)부터는 1차년도(2016) 조사 대상이었던 가구, 담임, 학교(교무담당)의 설문이 제외되고 패널인 학생만을 대상으로 조사를 실시
- 대신 학생 설문지의 설문 문항 중 '고등학교 생활', '가정생활', '여가생활', '진로계획 및 직업의식', '일반적 특성'의 문항 중 일부는 1차년도(2016) 설문 문항(학생조사, 가구조사, 담임조사)에 사용한 문항을 수정/활용하여 일관성을 유지
- 그러나 불가피하게 수정이 필요한 문항이나 1회성 문항, 조사 시점이 현재에서 과거로 변경되면서 불필요해진 문항은 수정, 삭제함. 또 고등학교 시절을 마감하는 문항, 전학 등으로 인한 학적 변동 관련 문항, 새로 추가되어야 하는 문항 등은 신규 개발
- 또, 조기졸업자와 고교중퇴자를 위해 한국교육고용패널Ⅰ 12차년도(2015) 설문지를 기초로 성인설문 문항(대학생활, 교육훈련, 구직활동, 일자리 유무, 일자리 특성, 취업의사 및 준비, 직장경력)과 자격증 문항을 수정하여 설문을 구성

<표 Ⅲ-6> 한국교육고용패널조사Ⅱ(KEEPⅡ) 2차년도(2017) 설문지 구성과 출처

대분류	출처
고등학교 생활	KEEPⅡ 1차년도 학생설문지 학교생활 KEEPⅡ 1차년도 가구설문지(사교육 및 방과 후 학교, 보호자 관련 내용) KEEPⅡ 1차년도 담임설문지(재학 중 수상 내역)
자격증	KEEPⅠ 12차년도 자격증
대학생활	KEEPⅠ 12차년도 대학생활
교육훈련	KEEPⅠ 12차년도 교육훈련
구직활동	KEEPⅠ 12차년도 구직활동
일자리 유무	KEEPⅠ 12차년도 현재취업여부
일자리 특성	KEEPⅠ 12차년도 현일자리 특성
취업의사 및 준비	KEEPⅠ 12차년도 취업의사 및 준비
직장경력	KEEPⅠ 12차년도 직장경력
가정생활	KEEPⅡ 1차년도 학생설문지 가정생활 KEEPⅠ 12차년도 가정생활(거주형태, 생활비용)
여가생활	KEEPⅡ 1차년도 학생설문지 여가생활
진로계획 및 직업의식	KEEPⅡ 1차년도 학생설문지 진로계획 및 직업의식
일반적 특성	KEEPⅡ 1차년도 학생설문지 건강 KEEPⅡ 1차년도 학생설문지 개인적 특성

<표 Ⅲ-6> 설문지 수정 내역- 2016년(한국교육고용패널Ⅱ 1차년도) 설문지와 비교

대분류	중분류	문항 내용	변경 유형	수정 내용
고등학교 생활	학적 사항	고등학교 졸업 여부	신규	
		고등학교 졸업하지 않은 이유	신규	
		고등학교 재학 여부	신규	
		전학한 고등학교 유형	신규	

대분류	중분류	문항 내용	변경 유형	수정 내용
		전학한 고등학교 이름(미제공 변수)	신규	
		전학한 고등학교 소재지	신규	
		고등학교 전공 유지 여부	신규	
		고등학교 변경된 계열/전공 유형	신규	
		고등학교 변경된 계열/전공 유형 - 세부 전공 (OPEN)	신규	
		고등학교 계열/전공 변경 이유	신규	
		고등학교 유형 문항	삭제	
		고등학교 계열 문항	삭제	
		고등학교 계열 선택 이유 문항	삭제	
		세부 전공과 문항	삭제	
		전공 선택 이유 문항	삭제	
		고등학교 유형 선택 이유 문항	삭제	
		고등학교 유형 선택 시기 문항	삭제	
		고등학교 선택 시 가장 크게 영향을 준 사람 문항 삭제	삭제	
	고등학교 생활	교과목별 재미있다/잘한다/좋아한다 항목 선택 문항	삭제	
		내신 등급 - 국어, 수학, 영어, 과학, 사회, 음악, 미술, 체육	신규	
		(특성화고 및 마이스터고) 내신 등급 - 전문교과	신규	
		방과 후 자율학습 참여 여부	수정	
		중학교 3학년 성적(등급) 문항	삭제	
		등교 시 통학 방법 문항	삭제	
		등교시간 문항	삭제	
		학교 내/외 수상 여부	신규	
		학교 내 수상 여부 - 교과, 비교과, 예체능, 기술/기능/취·창업, 품행, 기타	이동	1차년도 담임설문지에서 이동
		학교 외 수상 여부 - 교과, 비교과, 예체능, 기술/기능/취·창업, 품행, 기타	이동	1차년도 담임설문지에서 이동
		학교 내 수상 횟수 - 교과, 비교과, 예체능, 기술/기능/취·창업, 품행, 기타	신규	
		학교 외 수상 횟수 - 교과, 비교과, 예체능, 기술/기능/취·창업, 품행, 기타	신규	
	사교육과 방과후 학교	학습 방법 문항	삭제	
		공부하는 이유 문항	삭제	
		국어, 영어, 수학, 사회 영역, 과학 영역, 제2외국어, 논술, 예체능(진학 관련) 사교육 - 과외 및 학원 교육기간	신규	
		제2외국어 사교육 - 과외 및 학원 경험 여부	신규	

대분류	중분류	문항 내용	변경 유형	수정 내용
		제2외국어 사교육 - 과외 및 학원 일주일 평균 시간	신규	
		제2외국어 사교육 - 과외 및 학원 월평균 비용	신규	
		제2외국어 사교육 - 학습지, 유료 인터넷 과외 교육기간	신규	
		제2외국어 사교육 - 학습지, 유료 인터넷 과외 일주일 평균 시간	신규	
		제2외국어 사교육 - 학습지, 유료 인터넷 과외 월평균 비용	신규	
		제2외국어 사교육 - 방과후학교 교육기간	신규	
		제2외국어 사교육 - 방과후학교 일주일 평균 시간	신규	
		제2외국어 사교육 - 방과후학교 월평균 비용	신규	
		제2외국어 사교육 - EBS 교육기간	신규	
		제2외국어 사교육 - EBS 일주일 평균 시간	신규	
		제2외국어 사교육 - EBS 월평균 비용	신규	
		진학을 위한 월평균 방과후학교 비용	수정	전체가 아닌 진학을 위한 비용만을 설문
		진학을 위한 월평균 사교육 비용	수정	전체가 아닌 진학을 위한 비용만을 설문
		취업이나 자격증을 위한 월평균 방과후학교 비용	신규	
		취업이나 자격증을 위한 월평균 사교육 비용	수정	전체가 아닌 취업 및 자격증 획득을 위한 비용만을 설문
	현 장 체 험 및 현장실 습	도제학교 프로그램 참여 여부	신규	
		도제학교 프로그램 완료 여부	신규	
		(특성화고 및 마이스터고) 현장실습 유형	수정	보기 중 도제학교에 관한 내용은 신규 문항으로 설문하고 보기를 수정
가정생활	보 호 자 의 교육 배경 및 경제활 동 상태	거주 형태	수정	분가한 경우에 대한 응답을 위해 "⑥ 결혼해서 내 가정을 이룸(분가)" 보기 추가
		남성보호자	수정	보기 중 '④ 친인척'을 '④ 친척'과 '⑤ 인척'으로 구분
		남성보호자와 대화시간 문항	삭제	
		남성보호자 성향 및 학생에 대한 관심 문항	삭제	
		남성보호자 학교명	신규	

대분류	중분류	문항 내용	변경 유형	수정 내용
		남성보호자 학교 전공계열	신규	
		남성보호자 졸업 여부	수정	보기 중 '④ 휴학, ⑤ 수료' 보기 추가
		남성보호자 고용 형태	수정	1차년도 가구 설문지의 "종사상 지위" 문항과 "일자리 형태" 문항을 한 문항으로 합침
		남성보호자 월평균 소득	수정	1차년도 가구설문지의 월평균 임금 주관식 입력 문항에서 객관식 보기 문항으로 수정
		남성보호자 일자리 업종	신규	
		남성보호자 직책/직위	신규	
		여성보호자	수정	보기 중 '④ 친인척'을 '④ 친척'과 '⑤ 인척'으로 구분
		여성보호자와 대화시간 문항	삭제	
		여성보호자 성향 및 학생에 대한 관심 문항 삭제	삭제	
		여성보호자 학력	신규	
		여성보호자 학교명	신규	
		여성보호자 학교 전공계열	신규	
		여성보호자 졸업 여부	신규	
		여성보호자 수입 유무	신규	
		여성보호자 고용 형태	수정	1차년도 가구 설문지의 "종사상 지위" 문항과 "일자리 형태" 문항을 한 문항으로 합침
		여성보호자 직장 종업원 수	신규	
		여성보호자 월평균 소득	수정	1차년도 가구설문지의 월평균 임금 주관식 입력 문항에서 객관식 보기 문항으로 수정
		여성보호자 일자리 업종	신규	
		여성보호자 직책/직위	신규	
		남성보호자와 여성보호자의 월평균 임대소득이나 부동산 소득	신규	
		부모의 경제적 책임	삭제	

대분류	중분류	문항 내용	변경 유형	수정 내용
여가생활		소유하고 있는 IT 기기	삭제	
		인터넷(게임) 중독 문항	삭제	
		친한 친구 유무	삭제	
		친한 친구 수 - 남자, 여자	삭제	
		친한 친구와 주로 하는 활동 1순위	삭제	
		친한 친구와 주로 하는 활동 2순위	삭제	
		친한 친구와의 공통적 특성	삭제	
		또래 애착	삭제	
진로계획 및 직업 의식		고등학교 졸업 직후 계획	삭제	
		고등학교 졸업 후 대학진학 이유	삭제	
		진학하고자 하는 대학 유형	삭제	
		대학 희망 전공 선택 여부	삭제	
		희망 전공	삭제	
		학과 선택 시 고려한 요인	삭제	
		희망 전공 정보	삭제	
		고등학교 졸업 후 취업(또는 창업) 하려는 이유	삭제	
		고등학교 졸업 직후 예상 직업	삭제	
		첫 직장에서 희망 최소 월평균 소득	삭제	
		취업 또는 창업 준비 내용	삭제	
		취업 또는 창업회사 유형	삭제	
		취업 또는 창업 희망 사업체 규모	삭제	
		취업 또는 창업 후 대학진학 계획 여부	삭제	
		취업 또는 창업 후 대학진학 계획 이유	삭제	
		취업 또는 창업 후 진학할 대학 유형 문	삭제	
		고등학교 졸업 후 계획을 결정하지 못한 이유	삭제	
일 반 적 특성		가정 형태	삭제	
		학업 스트레스 문항	삭제	
		성별 문항	삭제	
		종교 문항	삭제	
		다문화가정 여부 및 형태	삭제	
		각 학년의 반/ 번호	삭제	

<표 Ⅲ-7> 설문지 수정 내역 - 2015년(한국교육고용패널 I 12차년도) 설문지와 비교

대분류	중분류	문항 내용	변경 유형	수정 내용
자격증		자격증 취득 목적	수정	' ⑦ 취미·교양' 보기 추가 ' ⑧ 능력/실력을 확인하기 위해, ⑩ 특별한 목적 없음' 보기 삭제 '② (재)취업을 위해'와 '③ 전직, 이

대분류	중분류	문항 내용	변경 유형	수정 내용
				직을 위해'를 '③ (재)취업, 전직, 이직을 위해'로 통합
대학 생활	입학 여부 및 학교 정보	학교 재학 여부	신규	
	신입생	특별전형 전형 유형	수정	보기를 다음과 같이 수정 ① 재직자·취업자 ② 특기자 전형 ③ 사회계층/사회배려(기회균등) ④ 입학사정관제 ⑤ 기타
		대학선택 시 영향 준 사람 1순위	수정	문항 보기에 '⑧ 학교 유명인사' 추가
		대학선택 시 영향 준 사람 2순위	수정	문항 보기에 '⑧ 학교 유명인사' 추가
		학과선택 시 영향 준 사람 1순위	수정	문항 보기에 '⑧ 전공 관련 유명인사' 추가
		학과선택 시 영향 준 사람 2순위	수정	문항 보기에 '⑧ 전공 관련 유명인사' 추가
	1학기	2017년 1학기 학적 상태	신규	
		2017년 1학기 이수한 총학점	수정	과목 수가 아닌 이수 학점에 대한 질문으로 수정
		이수 교과목 중 만족한 교과목 수	삭제	
		이수한 전공과목 만족도	삭제	
		이수한 전공 이외 과목 만족도	삭제	
		2017년 1학기 등록금 총액	수정	등록금 출처별 금액에 대한 질문 삭제
		등록금 출처	삭제	
		2017년 1학기 장학금 여부	신규	
		2017년 1학기 주된 장학금 유형	신규	
		2017년 1학기 학자금 대출 유형	수정	보기를 다음과 같이 수정 ① 일반상환학자금대출(장학재단) ② 취업 후 상환 학자금대출(장학재단) ③ 농촌출신 대학생 학자금 융자(장학재단) ④ 보호자의 직장대출 ⑤ 제1금융권(은행) 및 제2금융권 대출 ⑥기타
		2017년 1학기 휴학 이유	수정	보기를 다음과 같이 수정 ① 교육훈련 및 자격증 취득 등의 능력개발 ② 입사 시험 준비를 포함한 취업

대분류	중분류	문항 내용	변경 유형	수정 내용
				준비 ③(해외)연수 등의 능력개발 ④진학 준비(편입학, 대학원, 유학 등) ⑤인턴 등 취업이 되거나 창업을 해서 ⑥경제적인 이유(등록금, 생활비 마련 등) ⑦병역의무(군입대 및 제대, 공익근무 포함) ⑧건강상의 이유(심리적, 육체적) ⑨결혼, 임신, 출산, 육아 문제로 ⑩기타
		2017년 1학기 중퇴 이유	수정	보기를 다음과 같이 수정 ①다른 대학이나 다른 전공에 진학하기 위해 ②취업이 되거나 창업을 해서 ③경제적인 이유 ④대학 생활에 적응하지 못해서 ⑤건강상의 이유(심리적, 육체적) ⑥결혼, 임신, 출산, 육아 문제로 ⑦대학을 나와도 도움이 될 것 같지 않아서 ⑧기타
	2학기	2017년 2학기 학적 상태	신규	
		2017년 2학기 이수한 총학점	수정	과목 수가 아닌 이수 학점에 대한 질문으로 수정
		이수 교과목 중 만족한 교과목 수	삭제	
		이수한 전공과목 만족도	삭제	
		이수한 전공 이외 과목 만족도	삭제	
		2017년 2학기 등록금 총액	수정	등록금 출처별 금액에 대한 질문 삭제
		등록금 출처	삭제	
		2017년 2학기 장학금 여부	신규	
		2017년 2학기 주된 장학금 유형	신규	
		2017년 2학기 학자금 대출 유형	수정	
		2017년 2학기 휴학 이유	수정	1학기과 동일한 내용의 수정
		2017년 2학기 중퇴 이유	수정	
		공무원 시험 대비 이수한 교과목 문항	삭제	
	학교 생활	대학시설 - 강의/ 실습시설	수정	문항을 '대학의 시설에 관한 질문입니다'에서 '대학의 시설과 재정지원에 관한 질문입니다'로 수정
		대학시설 - 도서관/ 강의실	수정	

대분류	중분류	문항 내용	변경 유형	수정 내용
		대학시설 - 책과 자료	수정	
		대학시설 - 컴퓨터 사용 환경	수정	
		대학시설 - 장학금 지원	수정	
		수업 방법 - PBL 경험 여부	신규	
		수업 방법 - PBL 수업 학점	신규	
		수업 방법 - PBL 수업만족도	신규	
		수업 방법 - 캡스톤 디자인 경험 여부	신규	
		수업 방법 - 캡스톤 디자인 수업 학점	신규	
		수업 방법 - 캡스톤 디자인 수업만족도	신규	
		수업 방법 - 플립러닝 경험 여부	신규	
		수업 방법 - 플립러닝 수업 학점	신규	
		수업 방법 - 플립러닝 수업만족도	신규	
		지도교수와의 면담 여부	신규	
		교수와의 면담 횟수	수정	지도교수와의 면담만을 질문하는 것에서 전체교수와의 면담횟수를 질문
		지도교수와의 면담 주된 내용	신규	
		계절학기 이수 여부	신규	
		2017년 여름 학기 이수 여부	신규	
		2017년 겨울 학기 이수 여부	신규	
		계절학기 이수 총학점	신규	
		계절학기 총 수업료	신규	
		편입/전과 계획	삭제	
		전과 이유	삭제	
		편입 이유	삭제	
		편입 시 현재와 같은 전공 선택	삭제	
		수업 외 전공공부	삭제	
		전공공부 사교육 경험	삭제	
		전공공부 사교육 시간	삭제	
		전공공부 사교육 비용	삭제	
	대 학 의 진로 및 취·창업	학업·진로와 관련된 개별 면담 횟수 문항 삭제	삭제	
		항목별 교수와 면담 시간 문항 삭제	삭제	

대분류	중분류	문항 내용	변경 유형	수정 내용
		취·창업 과목 - 진로·직업탐색과목 수강여부	신규	
		취·창업 과목 - 진로·직업 탐색 과목 만족도	신규	
		취·창업 과목 - 취업준비 관련 과목 수강 여부	신규	
		취·창업 과목 - 취업준비 관련 과목 만족도	신규	
		취·창업 과목 - 창업 관련 과목 수강 여부	신규	
		취·창업 과목 - 창업 관련 과목 만족도	신규	
		취·창업 관련 대학 서비스 - 교수 상담	신규	
		취·창업 관련 대학 서비스 - 경력개발센터	신규	
		취·창업 관련 대학 서비스 - 멘토링	신규	
		취·창업 관련 대학 서비스 - 웹사이트	신규	
		취·창업 관련 대학 서비스 - 채용정보	신규	
		취·창업 관련 대학 서비스 - 취업준비 프로그램	신규	
		취·창업 관련 대학 서비스 - 현장실습 및 인턴 프로그램	신규	
		취·창업 관련 대학 서비스 - 잡 페스티벌 및 박람회	신규	
		취·창업 관련 대학 서비스 - 취업관련 동아리	신규	
		취·창업 관련 대학 서비스 - 창업관련 동아리	신규	
	현장 실습	현장실습 수업 수강 여부	수정	수강 여부만을 질문하는 것으로 수정
		현장실습 수업 수강 이유	신규	
		현장실습 수업 수강 횟수	수정	인턴십 횟수는 제외하는 것으로 수정
		학점 취득 등 공식적인 교육과정과의 연관성	삭제	
	재학 근로 경험	1개월 이상 지속된 교내 아르바이트 유무	수정	횟수가 아닌 경험한 아르바이트의 갯수로 수정
	대학입학	2018년도 대학입학 준비 유무	수정	진학의사만을 묻는 것에서 실제 입

대분류	중분류	문항 내용	변경 유형	수정 내용
	준비			시준비 여부에 대한 질문으로 수정
교육 훈련	외 국 어 공부	외국어 공부 경험 여부	수정	영어/제2외국어로 분류하지 않고 모든 외국어 공부 경험 여부를 질문하는 것으로 통합
		외국어 공부 경험 횟수	신규	
		외국어 종류	수정	영어/제2외국어로 분류하지 않고 하나의 문항으로 통합
		외국어 종류 - 기타	신규	
		외국어 공부 이유	신규	
		외국어 - 스스로 공부한 시간(기간)	신규	
		해당 외국어 실력	신규	
		최근 본 영어 시험	수정	보기에서 기존의 ⑦NEAT(교육과학기술부) 삭제 후 ⑦TOEIC Writing(ETS/YBM 시사) 추가
	임용 및 전문자격 시험, 언론사 시험 준비	전문자격이나 언론사 및 공무원 시험 준비 여부	신규	
		전문자격이나 언론사 및 공무원 시험 준비 횟수	신규	
		시험 종류	수정	보기에서 다음과 같이 수정 -국가직/지방직 구분 없음 -공무원 시험 재분류, -공단, 공사 시험 추가 -'국가직 5급'에서 '행정고시', '외무고시' 로 재분류 -회계사, 법무사 등 전문자격 시험이나 언론사 시험 추가
		시험 종류 - 기타(전문자격, 언론사 등)	신규	
		시험 - 스스로 공부한 시간(기간)	신규	
	능력 향상, 취·창업, 기타 자격증 취득, 취미·교양을 위한 공부	능력 향상, 취·창업, 기타 자격증 취득, 취미교양을 위한 공부 여부	신규	
		능력 향상, 취·창업, 기타 자격증 취득, 취미교양을 위한 공부 개수	신규	
		분야	신규	
		공부 목적	신규	
		교육훈련 유무	수정	기존 '취업이나 창업, 직무능력개발을 위한 교육훈련' 여부 문항과, '교양이나 취미를 위한 교육' 문항을 통합 → '능력 향상, 자격증 취득, 취미·

대분류	중분류	문항 내용	변경 유형	수정 내용
				교양 등을 위해서 공부한 경험' 문항으로 신규 생성하고 1개월 이상 받은 교육훈련으로 한정
		교육 훈련에 참여하지 않은 이유	신규	
		교육훈련 - 스스로 공부한 시간(기간)	신규	
		교육훈련 - 스스로 공부한 시간(일주일 평균 시간)	신규	
	해외 연수	기간	수정	일단위에서 주단위로 수정
구직 활동		취업 준비 활동 경험 여부와 도움 정도	수정	
		취업정보 경로 1순위	수정	기존의 보기 '①학교(교수,교사,게시판 등)' → '①학교 취업지원센터', '②학과 및 교수'로 분리
		이력서 준비 및 면접 훈련 경험 여부	수정	면접훈련에서 이력서 준비 및 면접 훈련으로 수정
		이력서 준비 및 면접 훈련 도움 정도	수정	면접훈련에서 이력서 준비 및 면접 훈련으로 수정
		'지난 일주일 간' 일자리 유무	삭제	
		지난 일주일 간 구직활동 여부	삭제	
		취업의사	삭제	
		취업하지 않으려는 이유	삭제	
		하고 싶은 일	삭제	
		최소 희망 월 소득	삭제	
		취업 준비	삭제	
		구직활동 시간	삭제	
		구직활동 기간	삭제	
		구직 실패 경험 여부	삭제	
		구직 실패 횟수	삭제	
		구직 실패 이유	삭제	
		워크넷 검색 경험 여부	삭제	
		워크넷 검색 도움 정도	삭제	
		고용안정센터 상담 경험 여부	삭제	
		고용안정센터 상담 도움 정도	삭제	
		사설취업사이트 정보 검색 경험 여부	삭제	
		사설취업사이트 정보 검색 도움 정도	삭제	

대분류	중분류	문항 내용	변경 유형	수정 내용
일 자 리 특성		도		
		허위 구인광고 경험 여부	삭제	
		구직과정에 필요한 것 문항	삭제	
		첫 번째 일자리 유형	수정	보기를 다음과 같이 수정 ①임금근로자 (취업하여 돈을 받고 일함, 아르바이트 포함) ②자영업자 (유급종업원 없이 사업을 함, 특수형태고용 제외) ③고용주 (유급종업원을 두고 사업을 함, 특수형태고용 제외) ④특수형태근로종사자(보험설계사, 학습지교사, 골프장 캐디, 킥서비스 기사, 대리운전기사, 방문판매원 등) ⑤무급가족종사자(일주일에 18시간 이상 가족(친척)의 일을 돈을 받지 않고 도움)
	첫 번째 일자리 - 임금 근로자	취업 정보 습득 경로	수정	기존의 보기 '①학교(교수,교사,게시판 등)' → '①학교 취업지원센터', '②학과 및 교수'로 분리
		취업에 도움이 된 1순위	수정	보기 추가 ⑫외모관리 ⑬공모전 참여
		근로 소득 형태	수정	급여형태(연봉, 월급, 주급, 일당, 시간당)별 응답으로 수정
		평생직장으로 생각, 일시적 근무 여부	삭제	
		두 번째 일자리 유형	수정	첫 번째 일자리와 동일한 수정
	첫 번째 일자리 - 자영 업자	(첫 번째 - 자영업자) 임금근로자 수	수정	오픈문항에서 객관식으로 수정
		(첫 번째 - 자영업자) 국민연금 가입 여부	수정	사업체의 가입여부 질문에서 본인이나 사업체의 가입여부 질문으로 수정
		임금종업원 유무	삭제	
		특수고용형태 사회보험 여부	삭제	
		평생직장 여부	삭제	
		두 번째 일자리 유형	수정	임금근로자와 동일한 수정
	첫 번째 일자리 - 무급 가족 종사자	임금종업원 수	수정	
		임금종업원 유무	삭제	
		두 번째 일자리 유형	수정	임금근로자와 동일한 수정
직장		근로소득 형태	수정	급여형태(연봉, 월급, 주급, 일당, 시

대분류	중분류	문항 내용	변경 유형	수정 내용
경력				간당)별 응답으로 수정
		인턴 과정	삭제	
		계약기간 여부	삭제	
		계약기간	삭제	
		계약 만료 후 상황	삭제	

제 4 장 조사방법 및 과정

1. 1차년도 조사 방법 및 과정

1) 조사방법

- KEEPⅡ 1차년도(2016)에는 아래와 같이 조사를 실시함.
 - 학생은 조사원이 직접 학교를 방문하여 개별 면접(CAPI) 또는 집단 면접(PAPI)
 - 가구(보호자)는 종이 설문(PAPI)유치 후 수거
 - 담임 및 학교(교감/교무부장)는 개별 면접 조사(PAPI)

2) 조사 과정

- 1차년도(2016) 조사의 경우 조사 설명 리플릿, 개인정보 수집 및 이용 동의서, 조사 참여 동의서를 조사 학생의 3배수로 각 학교에 배송하여 조사협력교사가 해당 학급의 담임교사에게 조사 협조를 요청함.
 - 추출된 학급의 담임교사가 조사 참여에 동의하지 않는 경우에는 학급을 대체하며, 담임교사는 조사 대상 학생 목록에 있는 학생에 대한 조사가 가능한지 확인함.
 - 조사 대상 학생 중 동의서 중 하나라도 학생 또는 보호자 모두의 서명을 받지 못한 경우에는 조사 대상에서 제외함.
 - 조사 과정 중 장기결석자 또는 전학, 소년소녀가장, 정신적·신체적 장애로 조사에 응할 수 없는 경우, 학생의 보호자가 조사에 응할 수 없는 경우나 학생 또는 보호자가 거절할 경우에는 대체 원칙에 따라 설문대상을 대체하였음.

2. 2차년도 조사 방법 및 과정

1) 조사방법

- KEEPⅡ 2차년도(2017) 부터는 원칙적으로 노트북을 이용한 일대일 면접조사(단, 노트북을 이용한 일대일 면접조사가 불가능한 경우에는 종이 설문지를 병행)를 실시함. 노트북을 이용한 일대일 면접조사의 장점은 다음과 같음.
 - 모순된 응답을 시스템 내에서 검증하여 경고문을 보여주는 시스템 도입으로 인한 데이터의 질 제고
 - coding, punching, 검증 등에 따른 비용 지출 절약
 - 데이터 생성까지의 소요 기간 단축
 - 2차년도(2017) 조사는 응답자가 설문에 대해 보다 쉽게 이해할 수 있도록 설명문과 예시를 제시하였음.

<표 IV-1> 2차년도(2017) 설문 문항별 조사 지침

대분류	중분류	문항 번호	문항	조사 지침
고등학교 생활	학적사항	1	졸업 여부	• 검정고시 합격자는 '㉓ 졸업하지 않음'으로 응답해 주시기 바랍니다.
		1-1	졸업하지 않은 이유	• 검정고시 합격자는 '㉑ 중퇴'로 응답해 주시기 바랍니다.
		2-1	전학한 고등학교 유형	• 2회 이상 전학한 경우, 최종학교로 응답해 주시기 바랍니다.
		2-2	전학한 고등학교 이름	• 학교명은 전체 이름으로 적어 주십시오.
		13	교과외 활동 경험 여부	• 특성화고 및 마이스터고 학생들만 응답해 주시기 바랍니다.
		16	취업 지도	• 특성화고 및 마이스터고 학생들만 응답해 주시기 바랍니다.
	사교육 및 방과후 학교	20	사교육/방과후학교 경험 여부	• 취업이나 자격증 취득을 위한 사교육 및 방과후학교는 제외하고 응답하여 주시기 바랍니다.
		24	혼자 공부한 시간	• 방과 후, 교내 자율학습 시간에 스스로 공부한 시간이 있다면 포함해 주십시오.
	현장체험 및 현장실습	25	현장체험 경험 여부	• 현장체험: 교육과정과 연계하여 학교 밖에서 단체로 이루어지는 교육활동 예) 숙박형 현장체험학습(수학여행, 수련활동, 기타), 1일형 현장체험학습(단순 관광, 관람, 견학, 강의 등)
		26	도제학교 프로그램 이수 여부	• 특성화고 학생들만 응답해 주십시오.
		26-1	도제학교 프로그램 완료 여부	• 도제학교 프로그램을 여러 번 참여했을 때 가장 오래한 프로그램을 기준으로 응답해 주십시오. • 특성화고 학생들만 응답해 주십시오.
		27	현장실습 여부	• 현장실습을 여러 번 했을 때 가장 오래한 현장실습을 기준으로 응답해 주십시오.
	재학 중 근로경험	28	재학 중 근로경험 여부	• 현장체험 및 현장실습을 제외한, 고등학교 재학 중 근로경험에 대해 응답해 주십시오.
자격증	자격증	32	자격증 취득 여부	• 예: 한식조리기능사, 자동차운전면허, 전기기능사 등 • 토익, 토플 등 어학능력시험과 군 복무 중 취득한 자격증은 제외합니다.
	자격증	32-2	취득한 자격증명과 급수	• 예 : 워드프로세서 1급, 자동차운전면허 2종 보통, 한식조리기능사 등
대학 생활	입학 여부 및 학교정보	33	대학입학 여부	• 학점은행제·독학사를 이수했거나 대학 평생교육원을 다닌 경우는 제외합니다. 1년 동안 2개의 대학을 입학한 경우 최종대학을 기준으로 응답해 주십시오.
		35	학교명	• 외국 학교일 경우, 학교명에 국가명도 응답해 주십시오.

대분류	중분류	문항 번호	문항	조사 지침
	신입생			오.
		37	학교 소재지	• 외국대학의 국내 캠퍼스는 국내 소재지 기준으로 응답해 주십시오.
		41	모집단위	• 학부제로 입학하였다 하더라도 입학 당시 학과(전공)가 정해진 경우에는 학과(전공)제로 응답해 주십시오.
		49	1학기 학적 상태	• 2017년 2학기에 입학한 경우는 '해당 없음'으로 응답해 주십시오.
	1학기, 2학기	52, 60	등록금 총액	• 받은 장학금이 등록금에서 면제되었다면 면제 금액도 포함하여 응답해 주십시오.
		57	2학기 학적 상태	• 1학기 중퇴 후 2학기를 등록하지 않은 경우에는 '해당 없음'으로 응답해 주십시오.
		59	평점	• 해당 학기의 학점이 없는 경우에는 '해당 없음'으로 응답해 주십시오.
	학교생활	68	수업 방법	<ul style="list-style-type: none"> • PBL(Project-Based Learning): '프로젝트 기반 학습'으로 학습자들이 중심이 되어 과제의 주제를 정하고, 이를 수행하기 위한 계획을 수립하며, 수립된 계획을 가지고 실제 과제를 수행한 후 수행 결과에 대하여 목적대로 잘되었는지 평가하는 과정을 거치는 학습 방법 • 캡스톤디자인: '창의적 종합설계'로 표현하며, 엔지니어를 양성하기 위한 교육 프로그램으로 학생들이 분야별로 습득한 지식을 바탕으로 지역산업체 등에서 실제 필요로 하는 작품 등을 설계, 제작, 평가하는 전 과정을 경험하게 하는 교육과정 • 플립러닝(Flipped-Learning): '거꾸로 학습'으로 번역하며, 교실수업 전에 학습자가 동영상이나 학습자료를 온라인으로 제공받아 학습내용을 미리 스스로 공부하고, 교실수업에서는 학습내용을 바탕으로 토의·토론, 프로젝트 학습, 협력학습 등 다양한 활동을 수행하는 교육 방법
		71-2	계절학기 이수학점	• 2회 이상 이수한 경우, 이수한 계절학기 학점을 모두 합하여 응답해 주십시오.
		71-3	계절학기 수업료	• 2번 이상 이수한 경우, 이수한 계절학기 수업료를 모두 합하여 응답해 주십시오.
	현장실습	74	경험 여부	• 현장실습은 일정기간 기업(공공기관 등 포함)에서 근무하면서 현장실무를 익히게 하는 교육과정을 말합니다.
		74-6	기간	• 휴일을 제외한 실제 실습 일수를 적어 주십시오. (예: 1주는 5일, 2주는 10일)
	재학 중 근로경험	75	경험 여부	• 교내 아르바이트란 조교(TA, RA 등), 근로장학생(학과, 행정실, 도서관 등), 교내 프로젝트 연구 참여 등 학교와 관련된 일을 말합니다. 단, 학교 안에서 영업을 하는 외부 업체에서 일한 경험은 제외합니다.
		75-1	개수	• 동일한 종류의 아르바이트이더라도, 발생한 소득이 다르다면 별개의 아르바이트로 간주합니다. 예) 근로장학생으로 오전에는 행정실, 오후에는

대분류	중분류	문항 번호	문항	조사 지침
교육훈련				도서관에서 근무 ☞ 2개 교내 프로젝트 연구 2개 참여, 학과 근로장학생 업무 ☞ 3개
		75-3	소득	<ul style="list-style-type: none"> • 월평균 소득은 소득세, 주민세 등의 세금과 국민연금, 의료보험료 등을 제외한 실수령액을 말합니다. • 등록금에서 제외되는 장학금의 경우도 모두 포함해 응답해 주십시오.
		75-6	근무시간	<ul style="list-style-type: none"> • 총 근무시간은 정규근무시간과 초과근무시간을 합산한 시간입니다.
	외국어 공부	77	외국어 공부 여부	<ul style="list-style-type: none"> • 외국어 공부 범위 <ul style="list-style-type: none"> - 포함: 학원 수강, 유료 인터넷 동영상 강의, 개인(그룹)지도, 전화 영어 등의 유료 교육, 회사, 정부, 기관 등이 전액 또는 일부 지원하는 교육, 혼자서 공부하거나 스터디 그룹을 조직하여 공부하는 것(교재, 스마트폰 애플리케이션이나 대중에게 무료로 공개된 온라인 게시물/ 동영상, TV 프로그램, 라디오 등을 활용한 자습/ 스터디 그룹 포함), 학점은행제나 평생교육원(대학에서 운영하는 평생교육원 포함)을 통해서 받는 교육 - 제외: 대학교·대학원 정규수업
		78-2	외국어 교육 이수 유무	<ul style="list-style-type: none"> • 외국어 교육 범위 <ul style="list-style-type: none"> - 포함: 학원 수강, 유료 인터넷 동영상 강의, 개인(그룹)지도, 전화 영어 등의 유료 교육, 회사, 정부, 기관 등이 전액 또는 일부 지원하는 교육, 학점은행제나 평생교육원(대학에서 운영하는 평생교육원 포함)을 통해서 받는 교육 - 제외: 대학교·대학원 정규수업, 혼자서 공부하거나 스터디 그룹을 조직하여 공부하는 것(교재, 스마트폰 애플리케이션이나 대중에게 무료로 공개된 온라인 게시물/ 동영상, TV 프로그램, 라디오 등을 활용한 자습/스터디 그룹 포함)
		78-3	외국어 교육 받은 기간	<ul style="list-style-type: none"> • 여러 번 교육을 받았을 경우, 모두 합하여 응답해 주십시오.
		78-4	일주일에 외국어 교육받은평균 일수	<ul style="list-style-type: none"> • 여러 번 외국어 교육을 받았을 경우, 평균으로 응답해 주십시오.
		78-5	외국어 교육 받은 하루 평균 시간	<ul style="list-style-type: none"> • 여러 번 교육을 받았을 경우, 평균으로 응답해 주십시오. 외국어 교육을 받은 당일, 하루 평균 몇 시간 정도 받았는지 적어 주십시오. • 예: 일주일에 3회, 2시간씩 학원에서 영어 강의를 들음 ☞ 2시간
		78-6	외국어 교육 비용	<ul style="list-style-type: none"> • 무료로 제공하는 교육이나 교육비를 지원받는 경우, 그 비용을 대신 부담하는 기관을 선택하여 주십시오. • 예 1) 외국어 강좌를 본인 돈으로 10만 원 주고 수강하고, 수강 완료한 후 정부에서 10만 원을 모두 환급해 주는 경우 ☞ '④ 정부 및 공공기관' • 예 2) 외국어 강좌를 본인 돈으로 10만 원 주고 수강하고, 수강 완료한 후 정부에서 8만 원을 환급해 주

대분류	중분류	문항 번호	문항	조사 지침
				는 경우 ☞ '① 본인'과 '④ 정부 및 공공기관'
		78-7	본인(가족)이 부담한 비용	<ul style="list-style-type: none"> • 여러 번 교육을 받았을 경우, 모두 합산하여 응답해 주십시오. 만약 본인이 먼저 비용을 부담하고 추후에 전액 또는 일부 금액을 환급받는 경우는 환급액을 제외한 실제 부담 비용(실제 부담 비용=선지급액-환급액)을 적어 주십시오. • 예: 외국어 강좌를 본인 돈으로 10만 원을 주고 수강하고, 수강 완료한 후 정부에서 8만 원을 환급받으면, 본인이 부담한 비용은 총 2만 원 (10만 원 - 8만 원 = 2만 원)임.
		78-9	외국어 자율학습 시간	<ul style="list-style-type: none"> • 자율학습의 범위 <ul style="list-style-type: none"> - 포함: 혼자서 공부하거나 스터디 그룹 만들어서 공부하는 것(교재, 스마트폰 애플리케이션이나 대중에게 무료로 공개된 온라인 게시물/ 동영상, TV 프로그램, 라디오 등을 활용한 자습/스터디 그룹 포함) - 제외: 대학교·대학원 정규수업, 학원 수강, 유료 인터넷 동영상 강의, 개인(그룹)지도, 전화 영어 등의 유료 교육, 회사, 정부, 기관 등이 전액 또는 일부 지원하는 교육, 학점은행제나 평생교육원(대학에서 운영하는 평생교육원 포함)을 통해서 받는 교육
		79	공인영어능력평가시험 종류	• 모의토익/ 토플, 편입/ 입사 시험, 수능 영어 등은 제외합니다.
	임용 및 전문자격 시험, 언론사 시험 준비	80	시험 준비 여부	<ul style="list-style-type: none"> • 공단(공사) 내부의 진급시험은 포함되지 않습니다. • 학교 수업은 제외합니다.
		80-1	준비한 시험 개수	<ul style="list-style-type: none"> • 시험 종류 기준으로 응답해 주십시오. • 예 1) 언론사 3곳의 시험을 준비하는 경우 ☞ 1개 • 예 2) 공단 1곳, 공사 1곳의 시험을 준비하는 경우 ☞ 1개 • 예 3) 7급 공무원 국가직 시험과 7급 지방직 시험을 준비하는 경우 ☞ 1개 • 예 4) 7급 공무원 시험과 9급 공무원 시험을 준비하는 경우 ☞ 2개
		81-1	시험 준비를 위한 교육 이수 여부	<ul style="list-style-type: none"> • 시험 준비를 위한 교육의 범위 <ul style="list-style-type: none"> - 포함: 학원 수강, 유료 인터넷 동영상 강의, 개인(그룹)지도 등의 유료 교육, 회사, 정부, 기관 등이 전액 또는 일부 지원하는 교육, 학점은행제나 평생교육원(대학에서 운영하는 평생교육원 포함)을 통해서 받는 교육 - 제외: 대학교·대학원 정규수업, 혼자서 공부하거나 스터디 그룹을 조직하여 공부하는 것(교재, 스마트폰 애플리케이션이나 대중에게 무료로 공개된 온라인 게시물/ 동영상, TV 프로그램, 라디오 등을 활용한 자습/스터디 그룹 포함)
		81-2	시험 준비 교육받은 기간	• 여러 번 교육을 받았을 경우, 모두 합하여 응답해 주십시오.
		81-3	일주일에 시험 준비	• 여러 번 교육을 받았을 경우, 평균으로 응답해 주십시오.

대분류	중분류	문항 번호	문항	조사 지침
			교육받은 평균 일수	시오.
		81-4	시험 준비를 위한 교육을 받은 하루 평균 시간	<ul style="list-style-type: none"> • 여러 번 교육을 받았을 경우, 평균으로 응답해 주십시오. 교육을 받은 당일, 하루 평균 몇 시간 정도 받았는지 적어 주십시오. • 예: 일주일에 3회, 2시간씩 학원에서 공무원 시험 과목 강의를 들음 ⇨ 2시간
		81-5	시험 준비 교육비용	<ul style="list-style-type: none"> • 무료로 제공하는 교육이나 교육비를 지원받는 경우, 그 비용을 대신 부담하는 기관을 선택하여 주십시오. • 예 1) 변리사 자격시험 과목 강좌를 본인 돈으로 10만 원 주고 수강하고, 수강 완료한 후 회사에서 10만 원을 모두 환급해 주는 경우 ⇨ '③ 다니는 회사' • 예 2) 변리사 자격시험 과목 강좌를 본인 돈으로 10만 원 주고 수강하고, 수강 완료한 후 회사에서 8만 원을 환급해 주는 경우 ⇨ '① 본인'과 '③ 다니는 회사'
		81-6	본인(가족)이 부담한 비용	<ul style="list-style-type: none"> • 여러 번 교육을 받았을 경우, 모두 합하여 응답해 주십시오. • 만약 본인이 먼저 비용을 부담하고 추후에 전액 또는 일부 금액을 환급받는 경우는 환급액을 제외한 실제 부담 비용(실제 부담 비용 = 선지급액-환급액)을 적어 주십시오. • 예: 학원 강의를 본인 돈으로 10만 원을 주고 수강하고, 수강 완료한 후 정부에서 8만 원을 환급받으면, 본인이 부담한 비용은 총 2만 원(10만 원 - 8만 원 = 2만 원)임.
		81-8	시험 준비 자율학습 기간	<ul style="list-style-type: none"> • 자율학습의 범위 <ul style="list-style-type: none"> - 포함: 혼자서 공부하거나 스터디 그룹을 조직하여 공부하는 것(교재, 스마트폰 애플리케이션이나 대중에게 무료로 공개된 온라인 게시물/동영상, TV 프로그램, 라디오 등을 활용한 자습/스터디 그룹 포함) - 제외: 대학교·대학원 정규수업, 학원 수강, 유료 인터넷 동영상 강의, 개인(그룹)지도 등의 유료 교육, 회사, 정부, 기관 등이 전액 또는 일부 지원하는 교육, 학점은행제나 평생교육원(대학에서 운영하는 평생교육원 포함)을 통해서 받는 교육
	능력 향상, 취·창업, 기타 자격증 취득, 취미·교양 등을 위한 공부	82	능력 향상, 취·창업, 기타 자격증 취득, 취미·교양 등을 위한 공부 유무	<ul style="list-style-type: none"> • 능력 향상, 취·창업, 기타 자격증 취득, 취미·교양 등을 위한 공부 범위 <ul style="list-style-type: none"> - 포함: 학원 수강, 유료 인터넷 동영상 강의, 개인(그룹)지도 등의 유료 교육, 회사, 정부, 기관 등이 전액 또는 일부 지원하는 교육, 혼자서 공부하거나 스터디 그룹을 조직하여 공부하는 것(교재, 스마트폰 애플리케이션이나 대중에게 무료로 공개된 온라인 게시물/동영상, TV 프로그램, 라디오 등을 활용

대분류	중분류	문항 번호	문항	조사 지침
				한 자습/스터디 그룹 포함), 학점은행제나 평생교육원(대학에서 운영하는 평생교육원 포함)을 통해서 받는 교육 - 제외: 전문자격시험 공부(공인회계사, 세무사, 법무사, 변리사, 공인노무사, 공인중개사, 감정평가사, 보험계리인 자격시험 등), 대학교·대학원 정규수업, 외국어 공부, 인턴십, 동호회 활동, 임용시험 공부(공무원, 공단·공사, 교원 임용 시험 등), 언론사 시험 준비 공부
		82-1	공부한 분야 개수	• 능력 향상, 취·창업, 기타 자격증 취득, 취미·교양 공부에 대한 응답표입니다. 1개월 이상 공부한 분야가 여러 개인 경우 오래 받은(실제 받은 날짜 기준) 순서대로 응답해 주십시오.
		83-3	교육훈련 이수 여부	• 능력 향상, 취·창업, 기타 자격증 취득, 취미·교양을 위한 교육 범위 - 포함: 학원 수강, 유료 인터넷 동영상 강의, 개인(그룹)지도 등의 유료 교육, 회사, 정부, 기관 등이 전액 또는 일부 지원하는 교육, 학점은행제나 평생교육원(대학에서 운영하는 평생교육원 포함)을 통해서 받는 교육 - 제외: 전문자격시험 공부(공인회계사, 세무사, 법무사, 변리사, 공인노무사, 공인중개사, 감정평가사, 보험계리인 자격시험 등), 대학교·대학원 정규수업, 외국어 공부, 인턴십, 동호회 활동, 임용시험 공부(공무원, 공단·공사, 교원 임용 시험 등), 언론사 시험 준비 공부, 혼자서 공부하거나 스터디 그룹을 조직하여 공부하는 것(교재, 스마트폰 애플리케이션이나 대중에게 무료로 공개된 온라인 게시물/동영상, TV 프로그램, 라디오 등을 활용한 자습/스터디 그룹 포함) - 예 1) 스터디 그룹을 만들어 토목기사 자격증 공부를 함 ☞ 교육훈련 (×) - 예 2) 사진 동호회 카페에 있는 게시물을 보고 혼자 공부함 ☞ 교육훈련 (×) - 예 3) 제과제빵 학원에서 제과제빵 초급 강좌를 수강함 ☞ 교육훈련 (○) - 예 4) 온라인으로 유료 재테크 강좌를 수강함 ☞ 교육훈련 (○)
		83-4	교육훈련 기간	• 여러 번 교육을 받았을 경우, 모두 합하여 응답해 주십시오.
		83-5	일주일간 교육훈련 받은 평균 일수	• 여러 번 교육을 받았을 경우, 모두 합하여 응답해 주십시오.
		83-6	하루 평균 교육훈련 받은 시간	• 여러 번 교육을 받았을 경우, 평균으로 응답해 주십시오. 교육을 받은 당일, 하루 평균 몇 시간 정도 받았는지 적어주십시오. • 예) 일주일에 3회, 2시간씩 학원에서 강의를 들음 ☞ 2시간
		83-7	교육훈련비 부담자	• 무료로 제공하는 교육이나 교육비를 지원받는 경우,

대분류	중분류	문항 번호	문항	조사 지침
				<p>그 비용을 대신 부담하는 기관을 선택하여 주십시오.</p> <ul style="list-style-type: none"> 예 1) 바리스타 자격 취득을 위한 강의를 본인 돈으로 10만 원을 주고 수강하고, 수강 완료한 후 정부에서 10만 원을 모두 환급해 주는 경우 ☞ '③ 다니는 회사' 예 2) 바리스타 자격 취득을 위한 강의를 본인 돈으로 10만 원 주고 수강하고, 수강 완료한 정부에서 8만 원을 환급해 주는 경우 ☞ '① 본인'과 '③ 다니는 회사'
		83-8	본인(가족)이 부담한 비용	<ul style="list-style-type: none"> 만약 본인이 먼저 비용을 부담하고 추후에 전액 또는 일부 금액을 환급받는 경우는 환급액을 제외한 실제 부담 비용(실제 부담 비용 = 선지급액 - 환급액)을 적어 주십시오. 예: 학원 강의를 본인 돈으로 10만 원을 주고 수강하고, 수강 완료한 후 정부에서 8만 원을 환급받으면, 본인이 부담한 비용은 총 2만 원(10만 원 - 8만 원 = 2만 원)임.
		83-9	교육훈련 받은 기관	<ul style="list-style-type: none"> 예 1) 온라인 유료 동영상 강의 수강 ☞ ⑤ 통신 교육기관 예 2) 한국폴리텍대학 단기과정(비학위과정) ☞ ① 공공훈련기관 예 3) 과외 ☞ ⑩ 기타
		83-12	능력 향상, 취·창업, 기타 자격증 취득, 취미·교양을 위한 자율학습 기간	<ul style="list-style-type: none"> 능력 향상, 취·창업, 기타 자격증 취득, 취미·교양을 위한 자율학습의 범위 - 포함: 혼자서 공부하거나 스터디 그룹을 조직하여 공부하는 것(교재, 스마트폰 애플리케이션이나 대중에게 무료로 공개된 온라인 게시물/동영상, TV 프로그램, 라디오 등을 활용한 자습/스터디 그룹 포함) - 제외: 대학교·대학원 정규수업, 학원 수강, 유료 인터넷 동영상 강의, 개인(그룹)지도, 전화 영어 등의 유료 교육, 회사, 정부, 기관 등이 전액 또는 일부 지원하는 교육, 학점은행제나 평생교육원(대학에서 운영하는 평생교육원 포함)을 통해서 받는 교육, 외국어 공부, 인턴십, 동호회 활동, 임용시험 공부(공무원, 공단·공사, 교원 임용 시험 등), 전문자격시험 공부(공인회계사, 세무사, 법무사, 변리사, 공인노무사, 공인중개사, 감정평가사, 보험계리인 자격시험 등), 언론사 시험 준비 공부
	해외 연수	84	해외 연수 경험 여부	<ul style="list-style-type: none"> 외국에서 받은 교육, 연수의 범위 - 포함: 교환학생, 방문학생, 파견학생 등: 국내 대학에 소속되어 있으면서 해외 대학에 파견되어 정규 학기나 계절학기에 수업을 듣고 다시 돌아오는 경우, 어학연수, 외국에 있는 학원 또는 직업학교에서 받는 연수, 현장실습, 인턴십, 해외 대학 공동·복수 학위과정: 일정 기간은 국내 대학에서, 나머지 기간은 해외 대학에서 수업을 듣고 학위를 취득하는 과정(2+2 학위과정, 1+1 학위과정 등) - 제외: 유학

대분류	중분류	문항 번호	문항	조사 지침
		84-1	해외 연수 횟수	<ul style="list-style-type: none"> • 방문 횟수 기준으로 응답해 주십시오. • 예: 미국을 6~8월, 11~12월에 2회 방문하여 연수를 받은 경우 2회
		85	해외 연수 국가	<ul style="list-style-type: none"> • 교육이나 연수 중, 외국체류 기간이 가장 길었던 순서대로 응답해 주십시오.
		85-4	본인(가족) 부담 해외 연수 비용	<ul style="list-style-type: none"> • 만약 본인이 먼저 비용을 부담하고 추후에 전액 또는 일부 금액을 환급받는 경우는 환급액을 제외한 실제 부담 비용(실제 부담 비용 = 선지급액 - 환급액)을 적어 주십시오.
일자리 유무		90	일자리 유무	<ul style="list-style-type: none"> • 일주일에 18시간 이상 가족(친척)이 하는 사업(일)을 돈을 받지 않고 돕는 경우나 질병 등의 이유로 당시 휴직 상태에 있는 경우에는 일자리를 '가지고 있다'라고 응답해 주십시오. • 교내 아르바이트란 조교(TA, RA 등), 근로장학생(학과, 행정실, 도서관 등), 교내 프로젝트 연구 참여 등 학교와 관련된 일을 말합니다. 단, 학교 안에서 영업하는 외부업체는 제외
일자리 특성	일자리 특성	92	일자리 유형	<ul style="list-style-type: none"> • 일자리가 여러 개인 경우 많은 시간 동안 일하는 일자리를 우선으로 하며, 근로시간이 동일한 경우에는 수입이 더 많은 일자리를 우선으로 합니다. • 과외, 프리랜서는 아래 보기 ②번 자영업자로 응답해 주십시오.
	임금 근로자	98-1 168-1 238-1	직장 규모	<ul style="list-style-type: none"> • 광역시, 시 지역 가운데 주소에 '읍·면'이 들어가는 경우는 '④ 읍·면 지역'으로 응답
		102 172 242	일자리 형태	<ul style="list-style-type: none"> • 상용직이란 근로계약기간이 1년 이상인 근로자이거나, 정해진 계약기간 없이 본인이 원하면 계속 일할 수 있는 경우를 말합니다. • 임시직이란 근로계약기간이 1개월 이상 1년 미만인 근로자이거나, 근로계약기간이 없더라도 1년 이내에 이 일이 끝날 것이라고 생각되는 경우를 말합니다. (단, 한 직장에서 오래 일하였거나 앞으로도 계속 일할 것으로 예상된다 하더라도 근로계약기간이 1년 미만이면 임시직입니다.) • 일용직이란 근로계약기간이 1개월 미만인 근로자이거나, 매일매일 고용되어 일당제 급여를 받고 일하거나, 일정한 장소 없이 돌아다니면서 일한 대가를 받는 경우를 말합니다.
		106 176 246	근로 계약기간 여부	<ul style="list-style-type: none"> • 직장이 정년제인 경우는 '아니요'로 응답해 주십시오.
		108 178 248	근로시간 형태	<ul style="list-style-type: none"> • 시간제: 파트타임·아르바이트로 일하거나 정규근무 시간보다 적은 시간 동안 일하거나 임금이 시간단위로 지급되는 경우 • 전일제: 시간제 근로가 아닌 일반적인 경우
		113 183 253	근무시간	<ul style="list-style-type: none"> • 총 근무시간은 정규근무시간과 초과근무시간을 합산한 시간입니다.

대분류	중분류	문항 번호	문항	조사 지침
	자영업자	115 185 255	근로소득	<ul style="list-style-type: none"> 근로소득은 소득세, 주민세 등의 세금과 국민연금, 건강보험료 등을 제외한 실수령액을 말합니다. 프로젝트별로 급여를 받는 경우는 월평균으로 환산하여 응답해 주십시오.
		129-1 199-1 268-1	지역 규모	<ul style="list-style-type: none"> 광역시, 시 지역 가운데 주소에 '읍·면'이 들어가는 경우는 '④ 읍·면 지역'으로 응답
		135 205 274	월평균 소득	<ul style="list-style-type: none"> 월평균 소득은 소득세, 주민세, 재산세, 이자소득세 등의 세금과 국민연금, 건강보험료를 제외한 실소득을 말합니다.
		137 207 276	사회보험 가입 여부	<ul style="list-style-type: none"> 특수형태 근로종사자(보험설계사, 학습지교사, 골프장 캐디, 쿼터서비스기사, 대리운전기사, 방문판매원 등)인 경우 본인의 가입 여부를 응답해 주십시오.
		139 209 278	사업체 투자 비용	<ul style="list-style-type: none"> 금액이 0만 원일 경우, 응답 후 다음 문항으로 이동해 주십시오.
	무급가족종사자	148-1 218-1 286-1	지역 규모	<ul style="list-style-type: none"> 광역시, 시 지역 가운데 주소에 '읍·면'이 들어가는 경우는 '④ 읍·면 지역'으로 응답
직장경력	직장경력	302	일자리 경험 여부	<ul style="list-style-type: none"> 2017년 셋째 주(2017년 12월 18일 ~ 24일)를 기준으로 응답한 일자리 제외하고 응답해 주십시오. 일자리에는 취업과 자영업뿐만 아니라, 일주일에 18시간 이상 가족(친척)이 하는 사업(일)을 돈을 받지 않고 돕는 경우도 포함합니다. 단, 18시간 미만인 경우는 일자리에 포함되지 않습니다. 교내 아르바이트란 조교(TA, RA 등), 근로장학생(학과, 행정실, 도서관 등), 교내 프로젝트 연구참여 등 학교와 관련된 일을 말합니다.
		302-1	일자리 경험 횟수	<ul style="list-style-type: none"> 2017년 셋째 주(2017년 12월 18일 ~ 24일)를 기준으로 응답한 일자리 제외하고 응답해 주십시오.
		308	일자리 형태	<ul style="list-style-type: none"> 상용직이란 근로계약기간이 1년 이상인 근로자이거나, 정해진 계약기간 없이 본인이 원하면 계속 일할 수 있는 경우를 말합니다. 임시직이란 근로계약기간이 1개월 이상 1년 미만인 근로자이거나, 근로계약기간이 없더라도 1년 이내에 이 일이 끝날 것이라고 생각되는 경우를 말합니다. (단, 한 직장에서 오래 일하였거나 앞으로도 계속 일할 것으로 예상된다 하더라도 근로계약기간이 1년 미만이면 임시직입니다.) 일용직이란 근로계약기간이 1개월 미만인 근로자이거나, 매일매일 고용되어 일당제 급여를 받고 일하거나, 일정한 장소 없이 돌아다니면서 일한 대가를 받는 경우를 말합니다.
		311	근로시간 형태	<ul style="list-style-type: none"> 시간제: 파트타임·아르바이트로 일하거나, 정규근무 시간보다 적은 시간 동안 일하거나, 임금이 시간단위로 지급되는 경우 전일제: 시간제 근로가 아닌 일반적인 경우
		313	근로소득	<ul style="list-style-type: none"> 월평균 소득은 소득세, 주민세 등의 세금과 국민연

대분류	중분류	문항 번호	문항	조사 지침
가정생활				<ul style="list-style-type: none"> 금, 건강보험료 등을 제외한 실수령액을 말합니다. 프로젝트별로 급여를 받는 경우는 월평균으로 환산하여 응답해 주십시오. 자영업자는 매출액 기준이 아닌 소득기준으로 응답해 주십시오. 자영업자는 근로소득을 월평균 임금으로 응답해 주십시오.
		315	근무시간	<ul style="list-style-type: none"> 총근무시간은 정규근무시간과 초과근무시간을 합산한 시간입니다.
		318	주거비	<ul style="list-style-type: none"> 하숙은 하숙비를, 자취 및 기숙사는 월세, 각종 공과금, 부식비 등을 포함한 금액을 적어 주십시오. 교육비(학자금, 학원비, 교재구입비 등) 및 자신의 필요에 의해 사용하는 용돈은 제외됩니다.
		321	거주지역 규모	<ul style="list-style-type: none"> 광역시, 시 지역 가운데 주소에 '읍·면'이 들어가는 경우는 '④ 읍·면 지역'으로 응답
	보호자의 교육배경 및 경제활동 상태	326-1, 329-1	보호자의 최종 대학(원)명	<ul style="list-style-type: none"> 학교명은 전체 이름으로 적어 주십시오. 예: 연세대학교(○), 연대(×) 숙명여자대학교(○), 숙명여대(×) 외국학교일 경우, 학교명에 국가명도 적어 주십시오. 예: 미국 워싱턴대학교(○)
		327, 330	보호자의 경제활동 여부	<ul style="list-style-type: none"> 2017년에 두 가지 이상의 일을 하였을 경우, 가장 주된 일자리 1개를 기준으로 응답해 주십시오. 일주일에 18시간 이상 가족(친척)이 하는 사업(일)을 돈을 받지 않고 돕는 경우나 질병 등의 이유로 당시 휴직 상태에 있는 경우에는 '① 예'라고 응답해 주십시오.
		327-1, 330-1	보호자의 고용 형태	<ul style="list-style-type: none"> 상용직 임금근로자란 근로계약기간이 1년 이상인 근로자이거나, 정해진 계약기간 없이 본인이 원하면 계속 일할 수 있는 경우를 말합니다. 비상용직 임금근로자란 '상용직' 이외에 임시직, 일용직 등에 해당하는 근로자를 의미합니다. 임시직은 고용계약기간이 1개월 이상 1년 미만이거나, 고용계약을 하지 않은 경우는 1년 미만의 일정한 사업의 필요에 의해 고용된 근로자입니다. 일용직은 고용계약기간이 1개월 미만이거나 매일매일 고용되어 일급 또는 일당제 급여를 받는 근로자입니다. 무급가족종사자란 가족(혹은 친지)이 경영하는 사업체에서 일주일에 18시간 이상 일정한 보수 없이 일한 사람을 말합니다.
		327-2, 330-2	보호자의 월평균 소득	<ul style="list-style-type: none"> 월평균 소득은 소득세, 주민세, 재산세, 이자소득세 등의 세금과 국민연금, 건강보험료 등을 제외한 실수령액을 말합니다. 임금소득의 경우 초과근로수당, 특별급여 등을 포함하여 응답해 주십시오.
		331	보호자의 월평균 부동산 임대소득/금융소득	<ul style="list-style-type: none"> 부동산소득이란 주택이나 건물, 임야, 토지 등의 부동산에서 발생하는 임대소득 등을 말합니다. 금융소득이란 은행예금, 주식, 채권, 보험, 연금 등으

대분류	중분류	문항 번호	문항	조사 지침
				로 발생하는 이자소득, 배당소득 등을 말합니다.
여가생활		332	하루 평균 여가시간	• 여가시간이란 수면 시간, 식사 시간, 학교 수업 시간, 학원·과외 시간을 제외한 자유로운 시간을 말합니다.
		336	용돈 금액	• 용돈이란 주거비용(하숙비, 월세 등)과 교육비(학자금, 학원비, 교재 구입비 등)를 제외하고 자신의 필요에 따라 사용하는 돈을 말합니다.
		338	동아리 활동 여부	• 동아리 활동이란 교내·교외 활동, 공식·비공식 활동 및 온라인·오프라인 활동을 모두 포함합니다.
진로계획 및 직업의식		341-1	미래의 직업명	• 가장 하고 싶은 것 한 가지를 적되, 결정된 직업을 최대한 구체적으로 적어 주십시오.
		347	다문화 수용성	• 문화적 배경이 다른 사람: 우리 가족과는 다른 문화적 배경(출신 국가, 인종 등)을 가진 사람을 의미합니다. 즉 대대로 한국에서 살아온 가정의 청소년과 국제결혼 가정, 외국인 노동자 가정, 새터민(탈북자) 가정, 중국 조선족 가정 등의 청소년은 서로 '문화적 배경이 다른' 사람이라고 할 수 있습니다.
일반적 특성		356	행복도	• 0부터 10까지의 숫자 중 하나를 선택해 주십시오.

2) 조사 과정

- ☐ 2차년도(2017) 조사의 경우 1차년도에 조사된 학생들을 개별 컨택하여 조사를 실시함.

제 5 장 조사결과

1. 1차년도 조사 결과

□ KEEPⅡ 1차년도(2016) 조사는 2016년 10월부터 12월까지 수행되었음.

□ KEEPⅡ 1차년도(2016) 조사 결과는 다음 <표 V-1>과 같음.

- 학생의 성공 표본 수는 10,558명으로 조사 성공률은 98.0%임.
- 학생보호자의 성공 표본 수는 10,517명으로 조사 성공률은 97.7%임.
- 학교 교무담당교사의 성공 표본 수는 416명으로 조사 성공률은 98.1%임.
- 담임교사의 성공 표본 수는 1,974명으로 조사 성공률은 98.0%임.

<표 V-1> 1차년도 조사대상 표본 수 및 조사 성공률

조사대상	목표 표본 수	성공 표본 수	조사 성공률(%)
학생	10,770	10,558	98.0
학생보호자(가구)	10,770	10,517	97.7
학교 교무담당교사(학교)	424	416	98.1
담임교사	2,0141)	1,974	98.0
계	13,4212)	13,239	98.6

주: 1) 조사실패 학교 8개에서 각 5개 학급 추출 기본 표본 수임.

□ 학교유형별 조사 결과는 다음 <표 V-2>와 같음.

- 일반계고등학교는 238개교, 특성화고등학교는 104개교의 조사에 성공함.
- 과학고등학교, 외국어고등학교(국제고등학교), 예술고등학교, 체육고등학교는 각 10개 교씩 조사에 성공함.
- 마이스터고등학교는 34개교 조사에 성공함.

<표 V-2> 학교유형별 조사 결과

학교 유형	학교	담임	학생	가구
일반계고등학교(자율고등학교)	238	1,149	5,943	5,935
특성화고등학교	104	493	2,595	2,595
과학고등학교	10	45	250	250
외국어고등학교(국제고등학교)	10	49	250	236
예술고등학교	10	47	250	238
체육고등학교	10	30	250	247
마이스터고등학교	34	161	1,020	1,016
전체	416	1,974	10,558	10,517

2. 2차년도 조사 결과

□ KEEPII 2차년도(2017) 조사는 2018년 4월부터 9월까지 수행되었음.

□ KEEPII 2차년도(2017) 학교 유형별 학생 조사 결과는 다음 <표 V-3>과 같음.

- 학생 조사 성공 표본 수는 9,157명으로 90%의 조사 성공률을 보임
- 일반계고등학교 및 자율고는 5,281명, 특성화고등학교는 2,184명 조사에 성공했으며 조사 성공률은 일반고 90.7%, 자율고 90.3%, 특성화고 88.4%로 나타남
- 마이스터고등학교는 총 844명 조사됐으며, 조사성공률은 93.1%로 가장 높음
- 과학고 241명, 외국어고 205명, 예술고 210명, 체육고 219명 조사됨

<표 V-3> 학교유형별 2차년도(2017) 조사 결과

유형별	표본 수	유효표본 수	조사성공 표본 수	조사 성공률
일반고	5,393	5,291	4,799	90.7
자율고	550	534	482	90.3
특성화고	2,595	2,471	2,184	88.4
마이스터고	1,020	907	844	93.1
과학고	250	242	214	88.4
외국어고	250	241	205	85.1
예술고	250	243	210	86.4
체육고	250	245	219	89.4
합계	10,558	10,174	9,157	90.0

주: 조사 성공률은 유효표본 기준임.

□ KEEPII 2차년도(2017) 지역별 학생 조사 결과는 다음 <표 V-4>과 같음.

- 서울/인천/경기 지역에서 3,969명이 조사 됐으며 다음으로 부산/울산/경남 지역에서 1,498명, 광주/전북/전남 1,176명, 대전/충남/충북 1,114명, 대구/경북 1,053명, 강원/제주 347명 순으로 조사됨
- 조사 성공률은 광주/전북/전남 92%, 대전/충남/충북 91.5%, 대구/경북 90.7%, 부산/울산/경남 90.1%, 서울/인천/경기 89%, 강원/제주 88.1% 순으로 조사됨

<표 V-4> 지역별 2차년도(2017) 조사 결과

지역별	표본 수	유효표본 수	조사성공 표본 수	조사 성공률
서울/인천/경기	4,611	4,461	3,969	89.0
부산/울산/경남	1,724	1,662	1,498	90.1
대구/경북	1,215	1,161	1,053	90.7
대전/충북/충남	1,275	1,218	1,114	91.5
광주/전북/전남	1,326	1,278	1,176	92.0
강원/제주	407	394	347	88.1
합계	10,558	10,174	9,157	90.0

주: 조사 성공률은 유효표본 기준임.

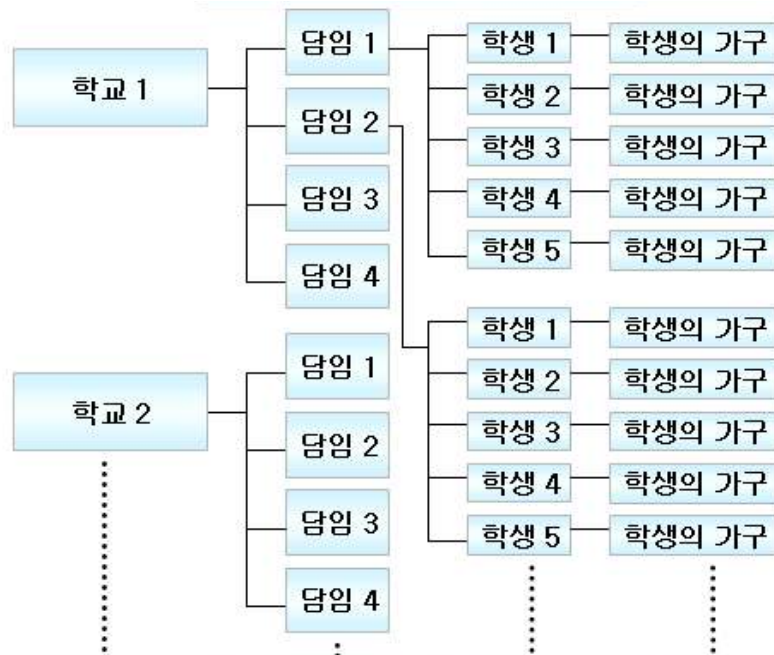
제 6 장 데이터 설명

1. 1차년도 데이터 설명

1) 데이터 구성

□ 1차년도 데이터는 총 5개의 데이터로 구성됨.

- 학생 데이터
- 가구 데이터
- 학교(교무담당) 데이터
- 담임교사 데이터
- 학교알리미 데이터



[그림 VI-1] 데이터 구성

□ 데이터는 SPSS용, SAS용, 텍스트 파일로 제공되며, 함께 제공되는 layout 파일에는 자료에 대한 기본적인 정보(설문지 문항번호, 변수명, 변수설명, 데이터 유형, 길이, 열, 참조)가 있음.

2) 아이디(ID) 구조

□ 학교(교무담당) ID(Y16AID): 지역+학교유형+일련번호3자리

□ 담임교사 ID(Y16TID): "학교(교무담당) ID" 뒤에 각 학교의 담임교사 일련번호를 부여하였

음. 담임교사 데이터에는 해당 학교의 학교(교무담당) ID를 함께 제공함.

☐ 학생 ID(Y16SID): "담임교사 ID" 뒤에 각 학생의 일련번호를 부여하였음. 학생 데이터에는 학교(교무담당) ID, 담임교사 ID, 가구 ID를 함께 제공함.

☐ 가구 ID(Y16HID): "학생 ID" 뒤에 숫자 1을 붙여 총 5자리임. 가구 데이터에는 학교(교무담당) ID, 담임교사 ID, 학생 ID를 함께 제공함.

<표 VI-1> 아이디 구조

ID	변수명	구조					
학교행정가	Y16AID	지역	학교유형	일련번호			
담임교사	Y16TID	지역	학교유형	일련번호	담임일련번호		
학생	Y16SID(1차년도) Y17SID(2차년도)	지역	학교유형	일련번호	담임일련번호	학생일련번호	
가구	Y16HID	지역	학교유형	일련번호	담임일련번호	학생일련번호	가구일련번호

3) 결측치

☐ 결측치 유형은 다음 <표 VI-1>과 같음.

<표 VI-2> 결측치 유형

결측치	내용
-2	응답자가 '잘 모름'이라고 응답한 경우
-3	응답자가 응답을 거부한 경우
-4	응답을 하도록 되어 있는 문항에서 응답자가 응답을 안 한 경우
-5	구조적으로 설문에 응답할 필요가 없거나 해당 데이터가 있을 수 없는 경우
-6	불명확한 주관식 응답인 경우

4) 변수의 유형

① 설문변수

☐ 설문지를 통해 얻은 변수

② 가공변수

☐ 설문지 문항을 토대로 연구자들이 이용하기 쉽도록 새로 생성한 변수를 말하며, 변수명에 'C'가 붙은 것은 주관식으로 기입된 응답을 코드화하여 생성한 변수임.

③ 추가 제공변수

- ☐ 학교알리미 데이터: 학교알리미 홈페이지에서 공개하는 데이터를 수집하여 추가로 제공하는 외부 데이터임.

※ 한국직업능력개발원은 해당 데이터에 대한 오류 수정, 검증에 대한 권한 및 책임이 없음.

4) 학생 데이터

① 자료 유형

- ☐ 모든 변수는 숫자형 변수로 설정되어 있으며 응답자가 주관식으로 응답한 문항은 코드화하여 제공

② 1차년도 가공변수: 주관식으로 기입된 응답을 코드화 한 자료

- ☐ 고등학교 세부 전공 코드화 : Y16S01004. 코드북 <표 1> 참조(page 1)
- ☐ 졸업 후 예상 직업 코드화 : Y16S09002. 코드북 <표 2> 참조(page 4)
- ☐ 미래 희망 직업 코드화 : Y16S11002. 코드북 <표 3> 참조(page 4)
- ☐ 학교지역 분류 코드화: LOCATIOM, 코드북 <표 4> 참조(page 19)

③ 가중치

- ☐ 전체 모집단에 대한 가중치(제2장 표본설계와 가중치 참조)

④ 담임교사의 평가

- ☐ 담임교사 데이터 중 담임교사가 조사 대상 학생에 대하여 응답한 결과를 해당 학생 데이터와 연결해 제공
 - 모든 변수가 숫자형 변수로 설정되어 있음.

⑤ 미제공변수

- ☐ 현장체험 및 실습에 대한 문항들의 조사결과는 제공하지 않음.
 - 데이터 신뢰도 문제로 인한 미제공(추가 확인 작업 후 최종 데이터에서 제공 예정)

5) 학교(교무담당) 데이터 및 담임교사 데이터

① 자료 유형

- ☐ 학교(교감/교무담당) 데이터: 제공 변수 모두 숫자형 변수로 설정되어 있음.
- ☐ 담임교사 데이터: 대부분 숫자형 변수로 설정되어 있으며, 담당과목명 코드(Y16T01021c)는 문자형 변수임.

② 가공변수: 주관식으로 기입된 응답을 코드화 한 자료

- ☐ 학교행정가(교감/교무담당) 조사의 취·창업/직업교육과 관련한 사업 코드화: Y16A01013, 주관식으로 기입한 기타 특색사업명 중 취·창업/직업교육과 관련한 사업을 분리하여 변수 생성
- ☐ 학교행정가(교감/교무담당) 조사의 수준별 이동수업 교과목 코드화: Y16A01018, Y16A01019, Y16A01020, 주관식으로 응답한 수준별 이동수업 교과목 중 '국어', '영어', '수학' 으로 분리하여 제공
- ☐ 담임교사 조사의 현재 담당과목명 코드화: Y16T01021C, 코드북 <표 3> 참조(page 18)
- ☐ 학교지역 분류 코드화: LOCATION 코드북 <표 4> 참조(page 19)

③ 가중치

- ☐ 전체 모집단에 대한 가중치(제2장 표본설계와 가중치 참조)

④ 미제공 변수

- ☐ 학생 입학 당시 평준화 여부에 대한 문항의 조사 결과는 제공하지 않음
 - 데이터 신뢰도 문제로 인한 미제공

6) 가구 데이터

① 자료 유형

- ☐ 대부분의 변수는 숫자형 변수로 설정되어 있음.
- ☐ 단, 직업과 관련된 주관식 문항과 그 문항에 대한 코드화변수(가공변수)는 문자형 변수임.
 - 설문문항 16번-학생의 35세 때의 희망 직업(W16H02030, W16H02030C)
 - 설문문항 29-5번, 34-5번-남성, 여성보호자 직장에서 하는 일(W16H04010, W16H04010C, W16H05010, W16H05010C)

② 가공변수

- ☐ 주관식으로 기입된 응답을 코드화 한 자료

- 학생의 35세 때의 희망 직업 코드화 : w16h02030c
- 보호자의 직업 코드화 : W16H04010C, W16H05010c

2. 2차년도 학생 데이터 설명

- 2차년도 데이터의 ID 구조, 결측치, 변수의 유형 등은 1차년도 학생 데이터와 동일함
 ※ 단, 추가 제공 변수인 '학교 알리미 데이터'는 제공되지 않음

1) 자료 유형

- 모든 변수는 숫자형 변수로 설정되어 있으며 응답자가 주관식으로 응답한 문항은 코드화하여 제공

2) 2차년도 가공변수: 주관식으로 기입된 응답을 코드화 한 자료

<표 VI-3> 2차년도 가공변수 리스트

변수명	레이블	코드	코드화 이후 변수명
Y18SH02009	(첫번째-임금근로자) 직장 업종	업종분류코드	Y18SH02009C
Y18SH02010	(첫번째-임금근로자) 직장에서 하는 일	직업분류코드	Y18SH02010C
Y18SH03006	(첫번째-자영업자·고용주·특수형태근로종사자) 사업체 업종	업종분류코드	Y18SH03006C
Y18SH04004	(첫번째-무급가족종사자) 일자리 업종	업종분류코드	Y18SH04004C
Y18SH04005	(첫번째-무급가족종사자) 하고 있는 일	직업분류코드	Y18SH04005C
Y18SH05009	(두번째-임금근로자) 직장 업종	업종분류코드	Y18SH05009C
Y18SH05010	(두번째-임금근로자) 직장에서 하는 일	직업분류코드	Y18SH05010C
Y18SH06006	(두번째-자영업자·고용주·특수형태근로종사자) 사업체 업종	업종분류코드	Y18SH06006C
Y18SH07004	(두번째-무급가족종사자) 일자리 업종	업종분류코드	Y18SH07004C
Y18SH07005	(두번째-무급가족종사자) 하고 있는 일	직업분류코드	Y18SH07005C
Y18SH08009	(세번째-임금근로자) 직장 업종	업종분류코드	Y18SH08009C
Y18SH08010	(세번째-임금근로자) 직장에서 하는 일	직업분류코드	Y18SH08010C
Y18SH09006	(세번째-자영업자·고용주·특수형태근로종사자) 사업체 업종	업종분류코드	Y18SH09006C
Y18SH10004	(세번째-무급가족종사자) 일자리 업종	업종분류코드	Y18SH10004C
Y18SH10005	(세번째-무급가족종사자) 하고 있는 일	직업분류코드	Y18SH10005C
Y18SJ01007	(첫번째) 일자리 업종	업종분류코드	Y18SJ01007C
Y18SJ01008	(첫번째) 일자리에서 한 일	직업분류코드	Y18SJ01008C
Y18SJ01028	(두번째) 일자리 업종	업종분류코드	Y18SJ01028C
Y18SJ01029	(두번째) 일자리에서 한 일	직업분류코드	Y18SJ01029C
Y18SJ01049	(세번째) 일자리 업종	업종분류코드	Y18SJ01049C
Y18SJ01050	(세번째) 일자리에서 한 일	직업분류코드	Y18SJ01050C
Y18SJ01070	(네번째) 일자리 업종	업종분류코드	Y18SJ01070C
Y18SJ01071	(네번째) 일자리에서 한 일	직업분류코드	Y18SJ01071C
Y18SJ01091	(다섯번째) 일자리 업종	업종분류코드	Y18SJ01091C
Y18SJ01092	(다섯번째) 일자리에서 한 일	직업분류코드	Y18SJ01092C
Y18SJ01112	(여섯번째) 일자리 업종	업종분류코드	Y18SJ01112C
Y18SJ01113	(여섯번째) 일자리에서 한 일	직업분류코드	Y18SJ01113C
Y18SJ01133	(일곱번째) 일자리 업종	업종분류코드	Y18SJ01133C
Y18SJ01134	(일곱번째) 일자리에서 한 일	직업분류코드	Y18SJ01134C

변수명	레이블	코드	코드화 이후 변수명
Y18SJ01154	(여덟번째) 일자리 업종	업종분류코드	Y18SJ01154C
Y18SJ01155	(여덟번째) 일자리에서 한 일	직업분류코드	Y18SJ01155C
Y18SJ01175	(아홉번째) 일자리 업종	업종분류코드	Y18SJ01175C
Y18SJ01176	(아홉번째) 일자리에서 한 일	직업분류코드	Y18SJ01176C
Y18SJ01196	(열번째) 일자리 업종	업종분류코드	Y18SJ01196C
Y18SJ01197	(열번째) 일자리에서 한 일	직업분류코드	Y18SJ01197C
Y18SJ01217	(열한번째) 일자리 업종	업종분류코드	Y18SJ01217C
Y18SJ01218	(열한번째) 일자리에서 한 일	직업분류코드	Y18SJ01218C
Y18SJ01238	(열두번째) 일자리 업종	업종분류코드	Y18SJ01238C
Y18SJ01239	(열두번째) 일자리에서 한 일	직업분류코드	Y18SJ01239C
Y18SK02010	남성보호자 직장 업종	업종분류코드	Y18SK02010C
Y18SK02011	남성보호자 직장 하는일	직업분류코드	Y18SK02011C
Y18SK02022	여성보호자 직장 업종	업종분류코드	Y18SK02022C
Y18SK02023	여성보호자 직장 하는일	직업분류코드	Y18SK02023C
Y18SF01003	(첫번째 자격증) 이름 코드	자격증코드	Y18SF01003c
Y18SF01009	(두번째 자격증) 이름 코드	자격증코드	Y18SF01009c
Y18SF01015	(세번째 자격증) 이름 코드	자격증코드	Y18SF01015c
Y18SF01021	(네번째 자격증) 이름 코드	자격증코드	Y18SF01021c
Y18SF01028	(다섯번째 자격증) 이름 코드	자격증코드	Y18SF01028c
Y18SF01034	(여섯번째 자격증) 이름 코드	자격증코드	Y18SF01034c
Y18SF01040	(일곱번째 자격증) 이름 코드	자격증코드	Y18SF01040c
Y18SF01046	(여덟번째 자격증) 이름 코드	자격증코드	Y18SF01046c
Y18SB02003	대학교명 코드	대학교명코드	Y18SB02003c
Y18SB02004	대학교 계열/학부 코드	학과(전공)분류코드	Y18SB02004c
Y18SB02005	대학교 학과/전공 코드	학과(전공)분류코드	Y18SB02005c
Y18SK02003	(남성보호자) 학교명코드	대학교명코드	Y18SK02003c
Y18SK02015	(여성보호자) 학교명 코드	대학교명코드	Y18SK02015c
Y18SN01003	미래직업명 코드	직업분류코드	Y18SN01003c

□ 자격증 코딩 관련

- 자격증 코드의 경우 5가지로 구분하여 분류함
 - 1: 국가자격
 - 2: 국가기술자격
 - 3: 민간자격(공인)
 - 4: 민간자격(등록)
 - 5: 외국자격
 - 6: 미분류
- 3차년도 데이터는 정리된 텍스트 값 또는 코드를 부여하여 코드 값으로 제공할 예정입니다.

3) 가중치

- 전체 모집단에 대한 가중치(제2장 표본설계와 가중치 참조)

4) 미제공변수

- 현장체험 및 실습에 대한 문항들의 조사결과는 제공하지 않음.
- 데이터 신뢰도 문제로 인한 미제공(추가 확인 작업 후 최종 데이터에서 제공 예정)

<부록 1> 학교알리미 데이터(1차년도 데이터)

1. 자료 출처

- ☐ 학교알리미 홈페이지(www.schoolinfo.go.kr)의 '공시정보' > '공개용 데이터'
- ☐ 학교알리미 홈페이지에서 학교별로는 제공하나 '공시정보'의 '공개용 데이터'에는 없는 자료의 경우 한국교육학술정보원에 요청하여 받음.

2. 변수명 구조

- ☐ 기본 구조: 자료 기준년도(3자리)+데이터셋 식별코드(I)+대분류(2자리)+중분류(2자리)+일련번호(2자리)로 총 10자리
- ☐ 데이터 항목이 동일한 경우: 연도 외에 변수명 동일하게 유지
예) 2015년 학급 수: Y15I010102
2016년 학급 수: Y16I010102
- ☐ 1년에 두 번 동일한 항목의 데이터가 제공되는 경우(1학기/2학기, 1차/2차): 일련번호 첫째 자리는 학기 수/차수로 하고, 둘째 자리는 동일하게 유지.
예) 학교폭력실태조사 2015년 1차 참여 학생 수: Y15I170112
학교폭력실태조사 2015년 2차 참여 학생 수: Y15I170122

3. 제공하는 데이터 항목

대분류	중분류	데이터 항목
학교 현황 (01)	학급 수(01)	2015년 학급 수-1학년
		2015년 학급 수-전체
		2016년 학급 수-2학년
		2016년 학급 수-전체
	학생 수(02)	2015년 학생 수-1학년
		2015년 학생 수-전체
		2016년 학생 수-2학년
		2016년 학생 수-전체
	특수학급 수(03)	2015년 특수학급 수
		2016년 특수학급 수
	특수학급 학생 수(04)	2015년 특수학급 학생 수
		2016년 특수학급 학생 수
성별 학생 수 (02)	순회학급 수(05)	2015년 순회학급 수
		2016년 순회학급 수
	순회학급 학생 수(06)	2015년 순회학급 학생 수
		2016년 순회학급 학생 수
	성별 학생 수(01)	2015년 학생 수-1학년 남자
		2015년 학생 수-1학년 여자
		2015년 학생 수-남자 전체
		2015년 학생 수-여자 전체
		2016년 학생 수-2학년 남자
		2016년 학생 수-2학년 여자

대분류	중분류	데이터 항목
		2016년 학생 수-남자 전체
		2016년 학생 수-여자 전체
전출입 및 학업중단 학생 수 (03)	전입 학생 수 (01)	2015년 전입 학생 수-1학년
		2015년 전입 학생 수-전체
		2016년 전입 학생 수-2학년
		2016년 전입 학생 수-전체
	전출 학생 수 (02)	2015년 전출 학생 수-1학년
		2015년 전출 학생 수-전체
		2016년 전출 학생 수-2학년
		2016년 전출 학생 수-전체
	학업중단 학생 수 (03)	2015년 학업중단 학생 수-1학년
		2015년 학업중단 학생 수-전체
		2016년 학업중단 학생 수-2학년
		2016년 학업중단 학생 수-전체
졸업생 진로 현황 (04)	졸업생진로현황 (마이스터고, 특성화 고 제외) (01)	졸업생 진로 현황-2015년 2월 졸업자 수
		졸업생 진로 현황-2015년 취업자 수
		졸업생 진로 현황-2015년 진학자 수
		졸업생 진로 현황-2015년 국내 전문대 진학자 수
		졸업생 진로 현황-2015년 국내 대학 진학자 수
		졸업생 진로 현황-2015년 국외 전문대 진학자 수
		졸업생 진로 현황-2015년 국외 대학 진학자 수
		졸업생 진로 현황-2015년 기타
		졸업생 진로 현황-2016년 2월 졸업자 수
		졸업생 진로 현황-2016년 취업자 수
		졸업생 진로 현황-2016년 진학자 수
		졸업생 진로 현황-2016년 국내 전문대 진학자 수
		졸업생 진로 현황-2016년 국내 대학 진학자 수
		졸업생 진로 현황-2016년 국외 전문대 진학자 수
		졸업생 진로 현황-2016년 국외 대학 진학자 수
		졸업생 진로 현황-2016년 기타
		졸업생 진로 현황-2017년 2월 졸업자 수
		졸업생 진로 현황-2017년 취업자 수
		졸업생 진로 현황-2017년 진학자 수
		졸업생 진로 현황-2017년 국내 전문대 진학자 수
		졸업생 진로 현황-2017년 국내 대학 진학자 수
		졸업생 진로 현황-2017년 국외 전문대 진학자 수
		졸업생 진로 현황-2017년 국외 대학 진학자 수
		졸업생 진로 현황-2017년 기타
	산업수요맞춤형고 등학교및 특성화고등학교 진로현황 (02)	마이스터고, 특성화고 졸업생 진로 현황-2015년 2월 졸업자 수
		마이스터고, 특성화고 졸업생 진로 현황-2015년 취업자 수
		마이스터고, 특성화고 졸업생 진로 현황-2015년 진학자 수
		마이스터고, 특성화고 졸업생 진로 현황-2015년 전문대학 진학자 수
		마이스터고, 특성화고 졸업생 진로 현황-2015년대학 진학자 수
		마이스터고, 특성화고 졸업생 진로 현황-2015년 취업/학업병행자 수
		마이스터고, 특성화고 졸업생 진로 현황-2015년 입대자 수
		마이스터고, 특성화고 졸업생 진로 현황-2015년 제외 인정자 수
		마이스터고, 특성화고 졸업생 진로 현황-2015년 기타
		마이스터고, 특성화고 졸업생 진로 현황-2015년 미상
		마이스터고, 특성화고 졸업생 진로 현황-2016년 2월 졸업자 수
		마이스터고, 특성화고 졸업생 진로 현황-2016년 취업자 수

대분류	중분류	데이터 항목
		마이스터고, 특성화고 졸업생 진로 현황-2016년 진학자 수
		마이스터고, 특성화고 졸업생 진로 현황-2016년 전문대학 진학자 수
		마이스터고, 특성화고 졸업생 진로 현황-2016년 대학 진학자 수
		마이스터고, 특성화고 졸업생 진로 현황-2016년 취업/학업병행자 수
		마이스터고, 특성화고 졸업생 진로 현황-2016년 입대자 수
		마이스터고, 특성화고 졸업생 진로 현황-2016년 제외 인정자 수
		마이스터고, 특성화고 졸업생 진로 현황-2016년 기타
		마이스터고, 특성화고 졸업생 진로 현황-2016년 미상
		마이스터고, 특성화고 졸업생 진로 현황-2017년 2월 졸업자 수
		마이스터고, 특성화고 졸업생 진로 현황-2017년 취업자 수
		마이스터고, 특성화고 졸업생 진로 현황-2017년 진학자 수
		마이스터고, 특성화고 졸업생 진로 현황-2017년 전문대학 진학자 수
		마이스터고, 특성화고 졸업생 진로 현황-2017년 대학 진학자 수
		마이스터고, 특성화고 졸업생 진로 현황-2017년 취업/학업병행자 수
		마이스터고, 특성화고 졸업생 진로 현황-2017년 입대자 수
		마이스터고, 특성화고 졸업생 진로 현황-2017년 제외 인정자 수
		마이스터고, 특성화고 졸업생 진로 현황-2017년 기타
		마이스터고, 특성화고 졸업생 진로 현황-2017년 미상
장학금 수혜 현황 (05)	장학금(01)	장학금 수혜 현황-2015년 장학금 인원 수
		장학금 수혜 현황-2015년 장학금 금액
		장학금 수혜 현황-2016년 장학금 인원 수
		장학금 수혜 현황-2016년 장학금 금액
	학비지원(02)	장학금 수혜 현황-2015년 학비지원 인원 수
		장학금 수혜 현황-2015년 학비지원 금액
		장학금 수혜 현황-2016년 학비지원 인원 수
		장학금 수혜 현황-2016년 학비지원 금액
교원 수 및 현황 (06)	교원 수(01)	2015년 교원 수(원어민교사, 휴직교원 제외)
		2016년 교원 수(원어민교사, 휴직교원 제외)
	직위별 교원 현황(02)	직위별 교원 현황-2015년 교장 수
		직위별 교원 현황-2015년 교감 수
		직위별 교원 현황-2015년 수석교사 수
		직위별 교원 현황-2015년 보직교사 수
		직위별 교원 현황-2015년 일반교사 수
		직위별 교원 현황-2015년 특수교사 수
		직위별 교원 현황-2015년 전문상담교사 수
		직위별 교원 현황-2015년 사서교사 수
		직위별 교원 현황-2015년 실기교사 수
		직위별 교원 현황-2015년 보건교사 수
		직위별 교원 현황-2015년 영양교사 수
		직위별 교원 현황-2015년 기간제교사 수
		직위별 교원 현황-2015년 강사 수
		직위별 교원 현황-2015년 원어민교사 수
		직위별 교원 현황-2015년 휴직교원 수
		직위별 교원 현황-2016년 교장 수
		직위별 교원 현황-2016년 교감 수
		직위별 교원 현황-2016년 수석교사 수
		직위별 교원 현황-2016년 보직교사 수
		직위별 교원 현황-2016년 일반교사 수
		직위별 교원 현황-2016년 특수교사 수
		직위별 교원 현황-2016년 전문상담교사 수
		직위별 교원 현황-2016년 사서교사 수
		직위별 교원 현황-2016년 실기교사 수

대분류	중분류	데이터 항목
		직위별 교원 현황-2016년 보건교사 수
		직위별 교원 현황-2016년 영양교사 수
		직위별 교원 현황-2016년 기간제교사 수
		직위별 교원 현황-2016년 강사 수
		직위별 교원 현황-2016년 원어민교사 수
		직위별 교원 현황-2016년 휴직교원 수
	자격종별 교원 현황(03)	자격종별 교원 현황-2015년 교장 수
		자격종별 교원 현황-2015년 교감 수
		자격종별 교원 현황-2015년 수석교사 수
		자격종별 교원 현황-2015년 정교사(1정) 수
		자격종별 교원 현황-2015년 정교사(2정) 수
		자격종별 교원 현황-2015년 특수1정 수
		자격종별 교원 현황-2015년 특수2정 수
		자격종별 교원 현황-2015년 준교사 수
		자격종별 교원 현황-2015년 실기교사 수
		자격종별 교원 현황-2015년 전문상담교사 수
		자격종별 교원 현황-2015년 사서교사 수
		자격종별 교원 현황-2015년 보건교사 수
		자격종별 교원 현황-2015년 영양교사 수
		자격종별 교원 현황-2015년 해당사항 없음
		자격종별 교원 현황-2016년 교장 수
		자격종별 교원 현황-2016년 교감 수
		자격종별 교원 현황-2016년 수석교사 수
		자격종별 교원 현황-2016년 정교사(1정) 수
		자격종별 교원 현황-2016년 정교사(2정) 수
		자격종별 교원 현황-2016년 특수1정 수
		자격종별 교원 현황-2016년 특수2정 수
		자격종별 교원 현황-2016년 준교사 수
		자격종별 교원 현황-2016년 실기교사 수
		자격종별 교원 현황-2016년 전문상담교사 수
		자격종별 교원 현황-2016년 사서교사 수
		자격종별 교원 현황-2016년 보건교사 수
		자격종별 교원 현황-2016년 영양교사 수
		자격종별 교원 현황-2016년 해당사항 없음
수업일수 및 수업 시수 현황 (07)	수업일수(01)	2015년 수업일수-1학년 2016년 수업일수-2학년
	주당 수업시수(02)	2015년 주당 수업시수 2016년 주당 수업시수
	수업교원 수(03)	2015년 수업교원 수 2016년 수업교원 수
	주당평균 수업 시수(교사 1인당)(04)	2015년 주당평균 수업 시수(교사1인당)
		2016년 주당평균 수업 시수(교사1인당)
교육운영 특색사업 계획 (08)	교과교실제 실시 여부(01)	교육운영 특색사업 계획-2015년 교과교실제 교육운영 특색사업 계획-2016년 교과교실제
	자율학교 실시 여부(02)	교육운영 특색사업 계획-2015년 자율학교 교육운영 특색사업 계획-2016년 자율학교
	수준별 이동 수업 실시 여부(03)	교육운영 특색사업 계획-2015년 수준별 이동수업

대분류	중분류	데이터 항목
		교육운영 특색사업 계획-2016년 수준별 이동수업
	영어교육 프로그램 실시 여부(04)	교육운영 특색사업 계획-2015년 영어교육 프로그램
		교육운영 특색사업 계획-2016년 영어교육 프로그램
동아리 활동 현황 (09)	창의적 체험활동 동아리(01)	창의적 체험활동-2015년 동아리 수
		창의적 체험활동-2016년 동아리 수
		창의적 체험활동 동아리-2015년 참여학생 수
		창의적 체험활동 동아리-2016년 참여학생 수
		창의적 체험활동 동아리-2015년 지도교사 수
		창의적 체험활동 동아리-2016년 지도교사 수
		창의적 체험활동 동아리-2015년 자원봉사 또는 외부강사 수
		창의적 체험활동 동아리-2016년 자원봉사 또는 외부강사 수
		창의적 체험활동 동아리-2015년 동아리 예산지원 현황(원)
		창의적 체험활동 동아리-2016년 동아리 예산지원 현황(원)
	학생 자율 동아리(02)	학생 자율 동아리-2015년 동아리 수
		학생 자율 동아리-2016년 동아리 수
		학생 자율 동아리-2015년 참여학생 수
		학생 자율 동아리-2016년 참여학생 수
		학생 자율 동아리-2015년 지도교사 수
		학생 자율 동아리-2016년 지도교사 수
		학생 자율 동아리-2015년 자원봉사 또는 외부강사 수
		학생 자율 동아리-2016년 자원봉사 또는 외부강사 수
		학생 자율 동아리-2015년 동아리 활동 예산 지원 현황(원)
		학생 자율 동아리-2016년 동아리 활동 예산 지원 현황(원)
방과후 학교 운영 계획, 운영, 지원 현황 (10)	교과 프로그램(01)	방과후 학교-2015년 교과 프로그램 수
		방과후 학교-2016년 교과 프로그램 수
		방과후 학교-2015년 교과 수강학생 수
		방과후 학교-2016년 교과 수강학생 수
	특기적성프로그램 (02)	방과후 학교-2015년 특기적성 프로그램 수
		방과후 학교-2016년 특기적성 프로그램 수
		방과후 학교-2015년 특기적성 수강학생 수
		방과후 학교-2016년 특기적성 수강학생 수
	패키지프로그램 (03)	방과후 학교-2015년 패키지 프로그램 수
		방과후 학교-2016년 패키지 프로그램 수
		방과후 학교-2015년 패키지 수강학생 수
		방과후 학교-2016년 패키지 수강학생 수
	방과후학교 참여학생 수(04)	방과후 학교-2015년 방과후학교 참여학생 수
		방과후 학교-2016년 방과후학교 참여학생 수
	방과후학교 수익자부담금액 (05)	방과후 학교-2015년 수익자부담금액(원)
		방과후 학교-2016년 수익자부담금액(원)
	방과후학교 수익자 부담외금액(06)	방과후 학교-2015년 수익자부담금액 외 금액(원)
		방과후 학교-2016년 수익자부담금액 외 금액(원)
학교도서관 현황 (11)	도서자료(01)	학교도서관 현황-2015년 도서자료
		학교도서관 현황-2016년 도서자료
	비도서 자료 수(02)	학교도서관 현황-2015년 비도서자료
		학교도서관 현황-2016년 비도서자료
	1인당 장서 수(03)	학교도서관 현황-2015년 1인당 장서 수
		학교도서관 현황-2016년 1인당 장서 수

대분류	중분류	데이터 항목
	자료구입비 예산액(04)	학교도서관 현황-2015년 자료구입비 예산액(원)
		학교도서관 현황-2016년 자료구입비 예산액(원)
	운영비 예산액(05)	학교도서관 현황-2015년 운영비 예산액(원)
		학교도서관 현황-2016년 운영비 예산액(원)
	도서관대출자료 수(06)	학교도서관 현황-2015년 도서관 대출자료 수
		학교도서관 현황-2016년 도서관 대출자료 수
	도서관대여학생 수(07)	학교도서관 현황-2015년 도서관 총 대출자 수
		학교도서관 현황-2016년 도서관 총 대출자 수
교복 구매 방식 (12)	동복(01)	교복 구매-2015년 동복 구매 방식
		교복 구매-2016년 동복 구매 방식
		교복 구매-2015년 동복 평균 가격
		교복 구매-2016년 동복 평균 가격
	하복(02)	교복 구매-2015년 하복 구매 방식
		교복 구매-2016년 하복 구매 방식
학교운영위 원회 구성 현황 (13)	유형별 위원 수(01)	학교운영위원회 구성-2015년 학부모 위원 수
		학교운영위원회 구성-2015년 지역인사 위원 수
		학교운영위원회 구성-2015년 교원 위원 수
		학교운영위원회 구성-2016년 학부모 위원 수
		학교운영위원회 구성-2016년 지역인사 위원 수
		학교운영위원회 구성-2016년 교원 위원 수
	성별 위원 수(02)	학교운영위원회 구성-2015년 남자 위원 수
		학교운영위원회 구성-2015년 여자 위원 수
		학교운영위원회 구성-2016년 남자 위원 수
		학교운영위원회 구성-2016년 여자 위원 수
	학운위원 경력별 위원 수(03)	학교운영위원회 구성-2015년 학운위 경력-초선 위원 수
		학교운영위원회 구성-2015년 학운위 경력-재선 위원 수
		학교운영위원회 구성-2016년 학운위 경력-초선 위원 수
		학교운영위원회 구성-2016년 학운위 경력-재선 위원 수
급식 실시 현황 및 급식비 집행 실적 (14)	급식종류(01)	2015년 급식 운영 방식
		2016년 급식 운영 방식
	급식 학생 수(02)	2015년 급식 학생 수
		2016년 급식 학생 수
	학생 1인당 급식비 (1식 기준)(03)	2015년 1인당 급식비(1식 기준, 원)
		2016년 1인당 급식비(1식 기준, 원)
안전교육 계획 및 실시 현황 (15)	안전교육 계획 및 실시 현황(01)	2015년 무료급식 지원 대상 학생 수
		2015년 연간 무료 지원 총액(천 원)
		2016년 무료급식 지원 대상 학생 수
		2016년 연간 무료 지원 총액(천 원)
		안전교육-2015년 생활 안전교육 시간 총계
		안전교육-2015년 교통안전교육 시간 총계
		안전교육-2015년 폭력예방 및 신변보호교육 시간 총계
		안전교육-2015년 약물 및 사이버 중독 예방교육 시간 총계
		안전교육-2015년 재난안전교육 시간 총계
		안전교육-2015년 직업안전교육 시간 총계
		안전교육-2015년 응급처치교육 시간 총계
		안전교육-2015년 전체 학급 수

대분류	중분류	데이터 항목
		안전교육-2016년 생활 안전교육 시간 총계
		안전교육-2016년 교통안전교육 시간 총계
		안전교육-2016년 폭력예방 및 신변보호교육 시간 총계
		안전교육-2016년 약물 및 사이버 중독 예방교육 시간 총계
		안전교육-2016년 재난안전교육 시간 총계
		안전교육-2016년 직업안전교육 시간 총계
		안전교육-2016년 응급처치교육 시간 총계
		안전교육-2016년 전체 학급 수
대상별 학교폭력 예방교육 실적 (16)	학생, 교원, 학부모 대상(01)	학교폭력예방교육-2015년 1학기 학생-정규 교과 수업(분)
		학교폭력예방교육-2015년 1학기 학생-정규 교과 수업 외(분)
		학교폭력예방교육-2015년 1학기 학생-평균 교육 시간(분)
		학교폭력예방교육-2015년 2학기 학생-정규 교과 수업(분)
		학교폭력예방교육-2015년 2학기 학생-정규 교과 수업 외(분)
		학교폭력예방교육-2015년 2학기 학생-평균 교육 시간(분)
		학교폭력예방교육-2015년 1학기 교원-횟수
		학교폭력예방교육-2015년 1학기 교원-참여 인원
		학교폭력예방교육-2015년 1학기 교원-참여 비율(%)
		학교폭력예방교육-2015년 2학기 교원-횟수
		학교폭력예방교육-2015년 2학기 교원-참여 인원
		학교폭력예방교육-2015년 2학기 교원-참여 비율(%)
		학교폭력예방교육-2015년 1학기 학부모-횟수
		학교폭력예방교육-2015년 1학기 학부모-참여 인원
		학교폭력예방교육-2015년 1학기 학부모-참여 비율(%)
		학교폭력예방교육-2015년 2학기 학부모-횟수
		학교폭력예방교육-2015년 2학기 학부모-참여 인원
		학교폭력예방교육-2015년 2학기 학부모-참여 비율(%)
		학교폭력예방교육-2016년 1학기 학생-정규 교과 수업(분)
		학교폭력예방교육-2016년 1학기 학생-정규 교과 수업 외(분)
		학교폭력예방교육-2016년 1학기 학생-평균 교육 시간(분)
		학교폭력예방교육-2016년 2학기 학생-정규 교과 수업(분)
		학교폭력예방교육-2016년 2학기 학생-정규 교과 수업 외(분)
		학교폭력예방교육-2016년 2학기 학생-평균 교육 시간(분)
		학교폭력예방교육-2016년 1학기 교원-횟수
		학교폭력예방교육-2016년 1학기 교원-참여 인원
		학교폭력예방교육-2016년 1학기 교원-참여 비율(%)
		학교폭력예방교육-2016년 2학기 교원-횟수
		학교폭력예방교육-2016년 2학기 교원-참여 인원
		학교폭력예방교육-2016년 2학기 교원-참여 비율(%)
		학교폭력예방교육-2016년 1학기 학부모-횟수
		학교폭력예방교육-2016년 1학기 학부모-참여 인원
		학교폭력예방교육-2016년 1학기 학부모-참여 비율(%)
		학교폭력예방교육-2016년 2학기 학부모-횟수
		학교폭력예방교육-2016년 2학기 학부모-참여 인원
		학교폭력예방교육-2016년 2학기 학부모-참여 비율(%)
	학교폭력예방프로 그램 운영(02)	학교폭력예방교육-학생 중심 예방프로그램 운영-2015년 1학기 지도교사 수(또래조정)
		학교폭력예방교육-학생 중심 예방프로그램 운영-2015년 1학기 지도교사 수(또래상담)
		학교폭력예방교육-학생 중심 예방프로그램 운영-2015년 1학기 지도교사 수(자치법정)

대분류	중분류	데이터 항목
		학교폭력예방교육-학생 중심 예방프로그램 운영-2015년 1학기 지도교사 수(또래 보호 등 기타 학생자치활동)
		학교폭력예방교육-학생 중심 예방프로그램 운영-2015년 1학기 참여 학생 수(또래조정)
		학교폭력예방교육-학생 중심 예방프로그램 운영-2015년 1학기 참여 학생 수(또래상담)
		학교폭력예방교육-학생 중심 예방프로그램 운영-2015년 1학기 참여 학생 수(자치법정)
		학교폭력예방교육-학생 중심 예방프로그램 운영-2015년 1학기 참여 학생 수(또래 보호 등 기타 학생자치활동)
		학교폭력예방교육-학생 중심 예방프로그램 운영-2015년 2학기 지도교사 수(또래조정)
		학교폭력예방교육-학생 중심 예방프로그램 운영-2015년 2학기 지도교사 수(또래상담)
		학교폭력예방교육-학생 중심 예방프로그램 운영-2015년 2학기 지도교사 수(자치법정)
		학교폭력예방교육-학생 중심 예방프로그램 운영-2015년 2학기 지도교사 수(또래 보호 등 기타 학생자치활동)
		학교폭력예방교육-학생 중심 예방프로그램 운영-2015년 2학기 참여 학생 수(또래조정)
		학교폭력예방교육-학생 중심 예방프로그램 운영-2015년 2학기 참여 학생 수(또래상담)
		학교폭력예방교육-학생 중심 예방프로그램 운영-2015년 2학기 참여 학생 수(자치법정)
		학교폭력예방교육-학생 중심 예방프로그램 운영-2015년 2학기 참여 학생 수(또래 보호 등 기타 학생자치활동)
		학교폭력예방교육-학생 중심 예방프로그램 운영-2016년 1학기 지도교사 수(또래조정)
		학교폭력예방교육-학생 중심 예방프로그램 운영-2016년 1학기 지도교사 수(또래상담)
		학교폭력예방교육-학생 중심 예방프로그램 운영-2016년 1학기 지도교사 수(자치법정)
		학교폭력예방교육-학생 중심 예방프로그램 운영-2016년 1학기 지도교사 수(또래 보호 등 기타 학생자치활동)
		학교폭력예방교육-학생 중심 예방프로그램 운영-2016년 1학기 참여 학생 수(또래조정)
		학교폭력예방교육-학생 중심 예방프로그램 운영-2016년 1학기 참여 학생 수(또래상담)
		학교폭력예방교육-학생 중심 예방프로그램 운영-2016년 1학기 참여 학생 수(자치법정)
		학교폭력예방교육-학생 중심 예방프로그램 운영-2016년 1학기 참여 학생 수(또래 보호 등 기타 학생자치활동)
		학교폭력예방교육-학생 중심 예방프로그램 운영-2016년 2학기 지도교사 수(또래조정)
		학교폭력예방교육-학생 중심 예방프로그램 운영-2016년 2학기 지도교사 수(또래상담)
		학교폭력예방교육-학생 중심 예방프로그램 운영-2016년 2학기 지도교사 수(자치법정)
		학교폭력예방교육-학생 중심 예방프로그램 운영-2016년 2학기 지도교사 수(또래 보호 등 기타 학생자치활동)
		학교폭력예방교육-학생 중심 예방프로그램 운영-2016년 2학기 참여 학생 수(또래조정)

대분류	중분류	데이터 항목
학교폭력 실태조사 (17)		학교폭력예방교육-학생 중심 예방프로그램 운영-2016년 2학기 참여 학생 수(또래상담)
		학교폭력예방교육-학생 중심 예방프로그램 운영-2016년 2학기 참여 학생 수(자치법정)
		학교폭력예방교육-학생 중심 예방프로그램 운영-2016년 2학기 참여 학생 수(또래 보호 등 기타 학생자치활동)
	조사참여 현황(01)	학교폭력실태조사-2015학년도 1차-조사참여 현황-대상 학생 수
		학교폭력실태조사-2015학년도 1차-조사참여 현황-참여 학생 수
		학교폭력실태조사-2015학년도 1차-조사참여 현황-피해 응답 학생 수
		학교폭력실태조사-2015학년도 2차-조사참여 현황-대상 학생 수
		학교폭력실태조사-2015학년도 2차-조사참여 현황-참여 학생 수
		학교폭력실태조사-2015학년도 2차-조사참여 현황-피해 응답 학생 수
		학교폭력실태조사-2016학년도 1차-조사참여 현황-대상 학생 수
		학교폭력실태조사-2016학년도 1차-조사참여 현황-참여 학생 수
		학교폭력실태조사-2016학년도 1차-조사참여 현황-피해 응답 학생 수
		학교폭력실태조사-2016학년도 2차-조사참여 현황-대상 학생 수
		학교폭력실태조사-2016학년도 2차-조사참여 현황-참여 학생 수
		학교폭력실태조사-2016학년도 2차-조사참여 현황-피해 응답 학생 수
		학교폭력실태조사-2015학년도 1차-피해 유형-폭행 감금(맞거나 간힘)
		학교폭력실태조사-2015학년도 1차-피해 유형-돈이나 물건을 빼앗 김
		학교폭력실태조사-2015학년도 1차-피해 유형-강제 심부름
		학교폭력실태조사-2015학년도 1차-피해 유형-심한 욕설, 놀림, 협 박
		학교폭력실태조사-2015학년도 1차-피해 유형-집단적 반복적 따 돌림(집단 따돌림)
		학교폭력실태조사-2015학년도 1차-피해 유형-사이버 따돌림(사이 버 괴롭힘)
		학교폭력실태조사-2015학년도 1차-피해 유형-기타
	피해 유형(02)	학교폭력실태조사-2015학년도 2차-피해 유형-폭행 감금(맞거나 간 힘)
		학교폭력실태조사-2015학년도 2차-피해 유형-돈이나 물건을 빼앗 김
		학교폭력실태조사-2015학년도 2차-피해 유형-강제 심부름
		학교폭력실태조사-2015학년도 2차-피해 유형-심한 욕설, 놀림, 협 박
		학교폭력실태조사-2015학년도 2차-피해 유형-집단적 반복적 따 돌림(집단 따돌림)
		학교폭력실태조사-2015학년도 2차-피해 유형-사이버 따돌림(사이 버 괴롭힘)
		학교폭력실태조사-2015학년도 2차-피해 유형-기타
		학교폭력실태조사-2016학년도 1차-피해 유형-폭행 감금(맞거나 간 힘)

대분류	중분류	데이터 항목
		학교폭력실태조사-2016학년도 1차-피해 유형-돈이나 물건을 빼앗김
		학교폭력실태조사-2016학년도 1차-피해 유형-강제 심부름
		학교폭력실태조사-2016학년도 1차-피해 유형-심한 욕설, 놀림, 협박
		학교폭력실태조사-2016학년도 1차-피해 유형-집단적 반복적 따돌림(집단 따돌림)
		학교폭력실태조사-2016학년도 1차-피해 유형-사이버 따돌림(사이버 괴롭힘)
		학교폭력실태조사-2016학년도 1차-피해 유형-기타
		학교폭력실태조사-2016학년도 2차-피해 유형-폭행 감금(맞거나 갇힘)
		학교폭력실태조사-2016학년도 2차-피해 유형-돈이나 물건을 빼앗김
		학교폭력실태조사-2016학년도 2차-피해 유형-강제 심부름
		학교폭력실태조사-2016학년도 2차-피해 유형-심한 욕설, 놀림, 협박
		학교폭력실태조사-2016학년도 2차-피해 유형-집단적 반복적 따돌림(집단 따돌림)
		학교폭력실태조사-2016학년도 2차-피해 유형-사이버 따돌림(사이버 괴롭힘)
		학교폭력실태조사-2016학년도 2차-피해 유형-기타
학교폭력대책자치위원회 운영 현황 및 심의 결과 (18)	학교폭력대책자치위원회 운영 현황 및 심의 결과(01)	학교폭력대책자치위원회-2015년 1학기 개최 횟수
		학교폭력대책자치위원회-2015년 1학기 심의 건수
		학교폭력대책자치위원회-2015년 1학기 피해학생 수
		학교폭력대책자치위원회-2015년 1학기 피해학생 보호조치 건수
		학교폭력대책자치위원회-2015년 1학기 가해학생 수
		학교폭력대책자치위원회-2015년 1학기 가해학생 선도교육조치 건수
		학교폭력대책자치위원회-2015년 2학기 개최 횟수
		학교폭력대책자치위원회-2015년 2학기 심의 건수
		학교폭력대책자치위원회-2015년 2학기 피해학생 수
		학교폭력대책자치위원회-2015년 2학기 피해학생 보호조치 건수
		학교폭력대책자치위원회-2015년 2학기 가해학생 수
		학교폭력대책자치위원회-2015년 2학기 가해학생 선도교육조치 건수
		학교폭력대책자치위원회-2016년 1학기 개최 횟수
		학교폭력대책자치위원회-2016년 1학기 심의 건수
		학교폭력대책자치위원회-2016년 1학기 피해학생 수
		학교폭력대책자치위원회-2016년 1학기 피해학생 보호조치 건수
		학교폭력대책자치위원회-2016년 1학기 가해학생 수
		학교폭력대책자치위원회-2016년 1학기 가해학생 선도교육조치 건수
		학교폭력대책자치위원회-2016년 2학기 개최 횟수
		학교폭력대책자치위원회-2016년 2학기 심의 건수
		학교폭력대책자치위원회-2016년 2학기 피해학생 수
		학교폭력대책자치위원회-2016년 2학기 피해학생 보호조치 건수
		학교폭력대책자치위원회-2016년 2학기 가해학생 수
		학교폭력대책자치위원회-2016년 2학기 가해학생 선도교육조치 건수

대분류	중분류	데이터 항목
학생학부모 상담 (19)	학생학부모 상담(01)	학생학부모 상담-2015년 내부상담전문가 운영 여부
		학생학부모 상담-2015년 내부상담전문가
		학생학부모 상담-2015년 외부상담전문가 운영 여부
		학생학부모상담-2015년 외부상담전문가
		학생학부모 상담-2016년 내부상담전문가 운영 여부
		학생학부모 상담-2016년 내부상담전문가
		학생학부모 상담-2016년 외부상담전문가 운영 여부
		학생학부모 상담-2016년 외부상담전문가
학교회계 예결산서-세 입 (20)	예산(01)	학교회계 예결산-2015년 세입 예산-정부이전수입
		학교회계 예결산-2015년세입예산-기타이전수입
		학교회계 예결산-2015년 세입 예산-학부모부담수입
		학교회계 예결산-2015년 세입 예산-지원금 수입
		학교회계 예결산-2015년 세입 예산-행정활동수입
		학교회계 예결산-2015년 세입 예산-기타
		학교회계 예결산-2015년 세입 예산- 합계
		학교회계 예결산-2016년 세입 예산-정부이전수입
		학교회계 예결산-2016년세입예산-기타이전수입
		학교회계 예결산-2016년 세입 예산-학부모부담수입
		학교회계 예결산-2016년 세입 예산-지원금 수입
		학교회계 예결산-2016년 세입 예산- 행정활동수입
		학교회계 예결산-2016년 세입 예산-기타
		학교회계 예결산-2016년 세입 예산-합계
	결산(02)	학교회계 예결산-2015년 세입 결산-정부이전수입
		학교회계 예결산-2015년 세입 결산-기타이전수입
		학교회계 예결산-2015년 세입 결산-학부모부담수입
		학교회계 예결산-2015년 세입 결산-지원금 수입
		학교회계 예결산-2015년 세입 결산-행정활동수입
		학교회계 예결산-2015년 세입 결산-기타
		학교회계 예결산-2015년 세입 결산- 합계
		학교회계 예결산-2016년 세입 결산-정부이전수입
		학교회계 예결산-2016년 세입 결산-기타이전수입
		학교회계 예결산-2016년 세입 결산-학부모부담수입
		학교회계 예결산-2016년 세입 결산-지원금 수입
		학교회계 예결산-2016년 세입 결산- 행정활동수입
		학교회계 예결산-2016년 세입 결산-기타
		학교회계 예결산-2016년 세입 결산-합계
학교회계예 결산서-세출 (21)	예산(01)	학교회계 예결산-2015년 세출 예산-인적자원 운용
		학교회계 예결산-2015년 세출 예산-학생복지/교육격차 해소
		학교회계 예결산-2015년 세출 예산-기본적 교육활동
		학교회계 예결산-2015년 세출 예산-선택적 교육활동
		학교회계 예결산-2015년 세출 예산-교육활동 지원
		학교회계 예결산-2015년 세출 예산-학교일반운영
		학교회계 예결산-2015년 세출 예산-학교시설 확충
		학교회계 예결산-2015년 세출 예산-학교 재무활동
		학교회계 예결산-2015년 세출 예산-합계
		학교회계 예결산-2015년 세출 예산-학생 1인당 교육비
		학교회계 예결산-2016년 세출 예산-인적자원 운용
		학교회계 예결산-2016년 세출 예산-학생복지/교육격차 해소
		학교회계 예결산-2016년 세출 예산-기본적 교육활동
		학교회계 예결산-2016년 세출 예산-선택적 교육활동

대분류	중분류	데이터 항목
		학교회계 예결산-2016년 세출 예산-교육활동 지원
		학교회계 예결산-2016년 세출 예산-학교일반운영
		학교회계 예결산-2016년 세출 예산-학교시설 확충
		학교회계 예결산-2016년 세출 예산-학교 재무활동
		학교회계 예결산-2016년 세출 예산-합계
		학교회계 예결산-2016년 세출 예산-학생 1인당 교육비
	결산(02)	학교회계 예결산-2015년 세출 결산-인적자원 운용
		학교회계 예결산-2015년 세출 결산-학생복지/교육격차 해소
		학교회계 예결산-2015년 세출 결산-기본적 교육활동
		학교회계 예결산-2015년 세출 결산-선택적 교육활동
		학교회계 예결산-2015년 세출 결산-교육활동 지원
		학교회계 예결산-2015년 세출 결산-학교일반운영
		학교회계 예결산-2015년 세출 결산-학교시설 확충
		학교회계 예결산-2015년 세출 결산-학교 재무활동
		학교회계 예결산-2015년 세출 결산-합계
		학교회계 예결산-2016년 세출 결산-인적자원 운용
		학교회계 예결산-2016년 세출 결산-학생복지/교육격차 해소
		학교회계 예결산-2016년 세출 결산-기본적 교육활동
		학교회계 예결산-2016년 세출 결산-선택적 교육활동
		학교회계 예결산-2016년 세출 결산-교육활동 지원
		학교회계 예결산-2016년 세출 결산-학교일반운영
		학교회계 예결산-2016년 세출 결산-학교시설 확충
		학교회계 예결산-2016년 세출 결산-학교 재무활동
		학교회계 예결산-2016년 세출 결산-합계
학교발전기금(22)	접수 현황(01)	학교발전기금-2015년 학교교육 시설의보수 및 확충 접수건수
		학교발전기금-2015년 학교교육 시설의보수 및 확충 접수금액(원)
		학교발전기금-2015년 교육용 기자재및 도서구입 접수건수
		학교발전기금-2015년 교육용 기자재및 도서구입 접수금액(원)
		학교발전기금-2015년 학교체육활동 기타 학예활동 지원 접수건수
		학교발전기금-2015년 학교체육활동 기타 학예활동 지원 접수금액(원)
		학교발전기금-2015년 학생복지 및 학생자치활동 지원 접수건수
		학교발전기금-2015년 학생복지 및 학생자치활동 지원 접수금액(원)
		학교발전기금-2015년 기타(이자+이월금) 접수 금액
		학교발전기금-2015년 접수건수 합계
		학교발전기금-2015년 접수금액 합계(원)
		학교발전기금-2016년 접수현황-금전 및 유가증권 건수
		학교발전기금-2016년 접수현황-금전 및 유가증권 금액(원)
		학교발전기금-2016년 접수현황-도서 및 물품 건수
		학교발전기금-2016년 접수현황-도서 및 물품 금액(원)
		학교발전기금-2016년 접수현황-수목시설 및 재산 건수
		학교발전기금-2016년 접수현황-수목시설 및 재산 금액(원)
		학교발전기금-2016년 접수현황-건수 합계
		학교발전기금-2016년 접수현황-금액 합계(원)
	지출/결산 현황(02)	학교발전기금-2015년 학교교육 시설의 보수 및 확충 지출건수
		학교발전기금-2015년 학교교육 시설의 보수 및 확충 지출금액(원)
		학교발전기금-2015년 교육용 기자재및 도서구입 지출건수
		학교발전기금-2015년 교육용 기자재및 도서구입 지출금액(원)
		학교발전기금-2015년 학교체육활동 기타 학예활동 지원 지출건

대분류	중분류	데이터 항목
		수
		학교발전기금-2015년 학교체육활동 기타 학예활동 지원 지출금액(원)
		학교발전기금-2015년 학생복지 및 학생자치활동 지원 지출건수
		학교발전기금-2015년 학생복지 및 학생자치활동 지원 지출금액(원)
		학교발전기금-2015년 지출건수 합계
		학교발전기금-2015년 지출금액 합계(원)
		학교발전기금-2016년 학교발전기금 결산 총괄-학교 교육시설 보수확충 지출 금액(원)
		학교발전기금-2016년 학교발전기금 결산 총괄-교육용 기자재 및 도서 지출 금액(원)
		학교발전기금-2016년 학교발전기금 결산 총괄-학교 체육학예 활동 지출 금액(원)
		학교발전기금-2016년 학교발전기금 결산 총괄-학생 복지 및 자치 활동지원 지출 금액(원)
		학교발전기금-2016년 학교발전기금 결산 총괄-지출 금액 합계(원)
국가학업성취도 평가에 관한 사항 (23)	국어(01)	국가학업성취도평가-2015년 국어-응시자 수
		국가학업성취도평가-2015년 국어-응시율(%)
		국가학업성취도평가-2015년 국어-보통 학력 이상(%)
		국가학업성취도평가-2015년 국어-기초학력(%)
		국가학업성취도평가-2015년 국어-기초학력미달(%)
		국가학업성취도평가-2015년 국어-향상도(%)
		국가학업성취도평가-2016년 국어-응시자 수
		국가학업성취도평가-2016년 국어-응시율(%)
		국가학업성취도평가-2016년 국어-보통 학력 이상(%)
		국가학업성취도평가-2016년 국어-기초학력(%)
		국가학업성취도평가-2016년 국어-기초학력미달(%)
		국가학업성취도평가-2016년 국어-향상도(%)
	수학(02)	국가학업성취도평가-2015년 수학-응시자 수
		국가학업성취도평가-2015년 수학-응시율(%)
		국가학업성취도평가-2015년 수학-보통 학력 이상(%)
		국가학업성취도평가-2015년 수학-기초학력(%)
		국가학업성취도평가-2015년 수학-기초학력미달(%)
		국가학업성취도평가-2015년 수학-향상도(%)
		국가학업성취도평가-2016년 수학-응시자 수
		국가학업성취도평가-2016년 수학-응시율(%)
		국가학업성취도평가-2016년 수학-보통 학력 이상(%)
		국가학업성취도평가-2016년 수학-기초학력(%)
		국가학업성취도평가-2016년 수학-기초학력미달(%)
		국가학업성취도평가-2016년 수학-향상도(%)
	영어(03)	국가학업성취도평가-2015년 영어-응시자 수
		국가학업성취도평가-2015년 영어-응시율(%)
		국가학업성취도평가-2015년 영어-보통 학력 이상(%)
		국가학업성취도평가-2015년 영어-기초학력(%)
		국가학업성취도평가-2015년 영어-기초학력미달(%)
		국가학업성취도평가-2015년 영어-향상도(%)
		국가학업성취도평가-2016년 영어-응시자 수
		국가학업성취도평가-2016년 영어-응시율(%)
		국가학업성취도평가-2016년 영어-보통 학력 이상(%)
		국가학업성취도평가-2016년 영어-기초학력(%)

대분류	중분류	데이터 항목
		국가학업성취도평가-2016년 영어-기초학력미달(%)
		국가학업성취도평가-2016년 영어-향상도(%)